

Paulina Lis
ul. Hoyera 6
30-898 Kraków
tel.: 506 66 72 00

„AD MALA” Janusz Piech
32-031 Gaj, ul. Widokowa 22A
NIP 679-144-06-31
info@admała.com.pl



**PROGRAM PRAC KONSERWATORSKICH
PRZY KAMIENNEJ KAPLICZCE PRZYDROŻNEJ,
P. W. CHRYSTUSA FRASOBLIWEGO
W JANOWICACH, GMINA PLEŚNA**

Opracowała:
mgr Paulina Lis

mgr Paulina Lis
Historyk sztuki
renowator zabytków arch.
nr dypl. WHIS-419/318/99/00

KRAKÓW 2018

Spi s treści

KAR TA IDENTYFIKACYJNA OBIEKTU.....	3
OPIS OBIEKTU.....	4
STAN ZACHOWANIA.....	5
ZAŁOŻENIA KONSERWATORSKIE.....	5
PROGRAM POSTĘPOWANIA KONSERWATORSKIEGO.....	6
FOTOGRAFIE.....	9

KARTA IDENTYFIKACYJNA OBIEKTU

1. **Rodzaj zabytku:** kapliczka słupowa zwieńczona figurą Chrystusa Frasobliwego
2. **Lokalizacja:** 49°53'40.2"N 20°52'22.6"E powiat tarnowski Gmina Pleśna, Janowice
– Górna Wieś, dz. ewid. 377/1
3. **Czas powstania:** lata 1860 – 80, (wg Krzysztofa Moskala, autora karty adresowej GEZ gm. Pleśna z dn. 14.12.2013 r.)
4. **Formy ochrony:** GEZ, zapis w MPZP gm. Pleśna
5. **Technika wykonania, materiał:**
kamieniarstwo, rzeźba: piaskowiec
kowalstwo, blacharstwo: stal
6. **Styl:** historyzm
7. **Wymiary:** wysokość całkowita 3,8 m; podstawa 1,0 / 0,9 m; cokół 0,6 / 0,6 m;
figura 1,1 / 0,4 / 0,45 m;
8. **Autor:** nieustalony
9. **Fundator:** nieustalony
10. **Zlecniodawca:** Gmina Pleśna

OPIS OBIEKTU

Figura przydrożna składa się z cokołu na podwalinie, postumentu ze stopą i impostem oraz zwieńczenia w formie rzeźby, przedstawiającej Chrystusa Frasobliwego.

Podwalina jest w formie prostopadłościenną płyty. Na niej ustawiony niski, kostkowy cokół. Zamknięty jest bazą postumentu zwężającą się ku górze, profilowaną wklęsłą ujętą listwowaniem. Postument, wysoki o podstawie zbliżonej do kwadrata. Ściany postumentu bez dekoracji i napisów, są gładkie, wieńczy go opaska o zwężających się ku górze ścianach. Postument nakrywa, profilowany od spodu simą i półwałkiem, impost tworzący podstawę dla rzeźby wieńczącej kapliczkę.

Rzeźba w zwieńczeniu przedstawia Zmartwychwstałego Chrystusa Frasobliwego, ukazanego w całej postaci, frontalnie, w pozycji siedzącej, statycznej. Postać spogląda przed siebie. Siedzi na okrytym draperią prostopadłościennie. Lewa noga zgięta pod kątem prostym, prawa stopa wyżej, wsparta na kamieniu. Lewa ręka zgięta w łokciu, dłoń zaciśnięta, spoczywa na lewym kolanie. Prawa ręka, zgięta w łokciu, wspartym na prawym kolanie, otwartą dłonią podpira prawą stronę twarzy. Odziany jest w obszerny, czerwony płaszcz w formie peleryny, spiętej pod szyją okrągłą spinką. Biodra osłania perizonium, lub część podwiniętego płaszcza (szata jest w czerwonym kolorze, jak płaszcz). Tors i nogi postaci są odsłonięte. Twarz prostokątna, okolona zarostem. Włosy dłuższe, opadające na ramiona i plecy. Na głowie korona cierniowa. Patrząc od boków proporcje postaci są zachwiane, zastosowano skrót perspektywy jakby rzeźba miała stać wysoko i we wnęce.

Rzeźba wieńcząca osłonięta jest metalowym baldachimem, wspartym na czterech wspornikach. Wsporniki wygięte są cebulasto – szersze u dołu. Pokrycie baldachimu rozpięte na łuku pełnym, krawędź zdobią lambrekiny a środek grzbietu krzyż.

STAN ZACHOWANIA

Stan obiektu jest zły. Cała powierzchnia piaskowca, jest wielokrotnie przemalowywana różnymi przypadkowymi farbami. Widoczne są liczne spękania i ubicia, miejscami zatarte zaprawami z cementem i gipsem oraz pokryte farbą w ramach „odświeżania” powierzchni. Kamień jest silnie zawilgocony, zasolony spudrowany i rozsypujący się. Powierzchnia, szczególnie w dolnych partiach, zagłonięta i porośnięta mchem. Widoczne są liczne, głębokie pęknięcia, spęcherzenia i odspojenia łuszczących się razem z powierzchnią kamienia uzupełnień i przemalowań. Liczne ubytki krawędzi i sporych części formy dekoracji i profilowania. Powierzchnia jest silnie zabrudzona, zazieleniona, pokryta warstwą fałszywej patyny, kurzu oraz zabrudzona błotem, odchodami ptaków.

Podwalina kapliczki pogrążona jest w gruncie i porośnięta chwastami i trawą. Brak poziomej izolacji oraz pokrycie warstwami utrudniającymi odparowywanie, sprawił że jest silnie zawilgocona i zasolona.

Kapliczka była wielokrotnie naprawiana. Widoczne są liczne uzupełnienia powierzchni, łaty i zatarcia szczególnie duże w okolicy mocowania baldachimu, który jest skorodowany.

Nie widać żadnych napisów memoratywnych, możliwe że zostały zatarte zaprawą

ZAŁOŻENIA KONSERWATORSKIE

Stan kamienia jest bardzo zły! W wyniku nieodpowiedniej opieki konserwatorskiej, wielu prób „odświeżania” powierzchni kamienia, doszło do sporych zniszczeń. Wilgoć, zasolenia i zanieczyszczenia, poprzez warstwy farb i zatarć, zostały zatrzymane w kamieniu i doprowadzają do jego destrukcji, rozsypywania się i spękań, które z każdym sezonem zimowym są głębsze.

Kapliczka wymaga natychmiastowych prac konserwatorskich! Należy wykonać czynności, mające na celu powstrzymanie procesów destrukcji oraz przywrócenie obiektowi pełni walorów estetycznych.

Zakłada się demontaż wszystkich elementów kapliczki, wykonanie nowego, izolowanego posadowienia i ustawienie na nim kapliczki, po przeprowadzeniu pełnej konserwacji technicznej i estetycznej. Kamień zostanie oczyszczony, odkażony, odsolony, wzmocniony i uzupełniony, a rzeźbie, po zdjęciu przemalowań, zostanie przywrócona polichromia wg oryginalnej kolorystyki. Na koniec, wszystkie elementy zostaną zahydrofobizowane.

PROGRAM POSTĘPOWANIA KONSERWATORSKIEGO

1. Wykonanie pełnej dokumentacji fotograficznej i opisowej stanu zachowania.
2. Odkopanie pograżonej w ziemi podstawy, oczyszczenie jej z mchu i ziemi.
3. Demontaż poszczególnych elementów kapliczki, przewiezienie do pracowni.
4. Wykonanie nowego, betonowego fundamentu, o rozmiarach odpowiadających podstawie kapliczki, posadowionego poniżej warstwy przemarzania gruntu i wyniesionego o ok 10 cm nad obecny poziom gruntu.
5. Pobranie próbek warstw malarskich i przebadanie ich pod kątem określenia oryginalnego spoiwa i pigmentów, celem ustalenia stratygrafii nawarstwień i pierwotnej kolorystyki.
6. Usunięcie z powierzchni kamienia uzupełnień
7. Usunięcie wtórnych warstw malarskich z powierzchni rzeźby i profili, chemiczne – za pomocą preparatów typu vitaf, skansol.
8. Doczyszczanie ręczne rzeźby i profili za pomocą dłutek, skalpeli, kamyków szlifierskich.
9. Oczyszczenie strumieniowo – ściernie płaskich powierzchni piaskowca metodą niskociśnieniową z mgłą wodną i pyłem szklanym lub kuleczkami szklanymi urządzeniem Schmidt. Rodzaj ścierniwa i ciśnienie dobrać w formie prób.

10. Dezynfekcja kamienia przez dwukrotne, w odstępie dwutygodniowym, nasączenie preparatem Keim Algicid Plus lub Remmers-Grünbelag-Entferner.
11. Odsolenie piaskowca metodą swobodnej migracji do rozszerzonego środowiska poprzez okłady z ligniny i pulpy celulozowej oraz wody demineralizowanej zmieniane wielokrotnie.
12. Impregnacja wzmacniająca miejsc słabych i osypujących się – preparatem firmy KEIM Silex OH lub Remmers KSE 300.
13. Sklejenie pękniętych elementów klejem Akepox firmy Akemi. na bolcach ze stali nierdzewnej.
14. Flekowanie dużych ubytków odpowiednio dobranym pod względem koloru i uziarnienia kamieniem.
15. Uzupełnienie mniejszych ubytków formy elementów z piaskowca: przez wykonanie kitów tradycyjnych na bazie białego cementu i piasku o dobranym uziarnieniu, odpowiednio barwionych w masie pigmentami mineralnymi, odpornymi na alkalia. Większe uzupełnienia będą oparte na zbrojeniach z drutu ze stali nierdzewnej. Powierzchnię kitów fakturować rzeźbiarsko, zgodnie z charakterem powierzchni oryginalnej.
16. Scalenie kolorystycznie wszystkich uzupełnień farbami Keim Restaurolasur .
17. Przywrócenie rzeźbie pierwotnej kolorystyki – ustalonej na podstawie odkrywek i analizy pobranych próbek, farbami Keim Restaurolasur.
18. Ułożenie na nowym fundamencie izolacji poziomej z folii polietylenowej o grubości 0,3 mm.
19. Montaż elementów kapliczki na bolcach ze stali nierdzewnej i zaprawie wapiennej z dodatkiem białego cementu.
20. Spoinowanie obiektu masą tradycyjną, paroprzepuszczalną piaskowo wapienną z dodatkiem białego cementu portlandzkiego, barwioną w masie na kolor lokalny.
21. Hydrofobizacja powierzchni preparatem Sarsil H14R.
22. Prace porządkowe wokół pomnika, obsypanie dookoła żwirkiem, dzięki któremu woda

deszczowa nie będzie rozpryskiwać ziemi na elementy kamienne.

Konserwacja elementów stalowych:

1. Demontaż elementów stalowych baldachimu i przewiezienie ich do pracowni.
2. Oczyszczenie wszystkich elementów za pomocą szczotek z zabrudzeń i łuszczącej się farby.
3. Oczyszczenie elementów stalowych metodą strumieniowo – ścierną, niskociśnieniową urządzeniem Schmidt. Rodzaj ścierniwa, jego gradację i ciśnienie dobrać w formie prób.
4. Prostowanie pogniętych elementów, w razie potrzeby naprawa lub wymiana na zgodne formą z pierwotnymi. Należy rozważyć zmianę sposobu montażu zadaszania na taką która nie będzie powodować uszkodzeń kamiennych elementów
5. Pomalowanie i zabezpieczenie elementów stalowych epoksydową, antykorozyjną farbą podkładową
6. Pomalowanie elementów poliuretanową farbą nawierzchniową
7. Montaż baldachimu.

Po zakończeniu prac wykonanie pełnej dokumentacji powykonawczej wraz z wykresami stratygraficznymi i fotografiami z poszczególnych etapów konserwacji. .

mgr Paulina Lis
Historyk sztuki
Renowator zabytków arch.
nr dypl. WHIS-419/318/99/00

Paulina Lis

FOTOGRAFIE



Fot. 1

Kapliczka słupowa p.w. Chrystusa Frasobliwego, Janowice, gm. Pleśna, powiat tarnowski

Szczegół – dolna część kapliczki. Widok od str zachodniej

Podwalina pogrążona w ziemi i zarośnięta darnią. Powierzchnia piaskowca jest w złym stanie, porośnięta mchem, porostami. Kamień silnie zabrudzony, pokryty fałszywą patyną, zawilgocony, zasolony. Piaskowiec zamalowany jest kilkoma warstwami łuszczącej się farby. Widoczne są ślady uzupełnień i zatarć. Widoczny spod farby kamień jest zdegradowany, osłabiony, łuszczący się i osypujący. Bloki kamienne są spękane, z licznymi powierzchniowymi ubytkami. Krawędzie elementów wyszczerbione

Fot Paulina Lis



Fot. 2

Kapliczka słupowa p.w. Chrystusa Frasobliwego, Janowice, gm. Pleśna, powiat tarnowski

Szczegół – dolna część kapliczki.

Widoczny jest zły stan kamienia. Jego powierzchnia pokryta jest grubą warstwą zatarć i złuszczających się farb. Kamień jest silnie zabrudzony i pokryty fałszywą patyną. Warstwy przypowierzchniowe złuszczają się i osypują. Widoczne są liczne powierzchniowe ubytkami. Krawędzie elementów są wyszczerbione. Powierzchnia kamienia jest zawilgocona, zasolona, zaatakowana przez mikroorganizmy porośnięta mchem, porostami. Spoiny zdegradowane.

Fot Paulina Lis

Fot. 3

Kapliczka słupowa p.w. Chrystusa Frasobliwego, Janowice, gm. Pleśna, powiat tarnowski

Szczegół – górna część postumentu. Widok od str południowo-wschodniej

Widoczny jest zły stan kamienia Jego powierzchnia pokryta jest grubą warstwą zatarć i złuszczających się farb. Warstwy przypowierzchniowe złuszczają się i osypują. Kamień jest zawilgocony, zasolony. Widoczne są zacieki od korodujących podpór baldachimu.

Fot Paulina Lis

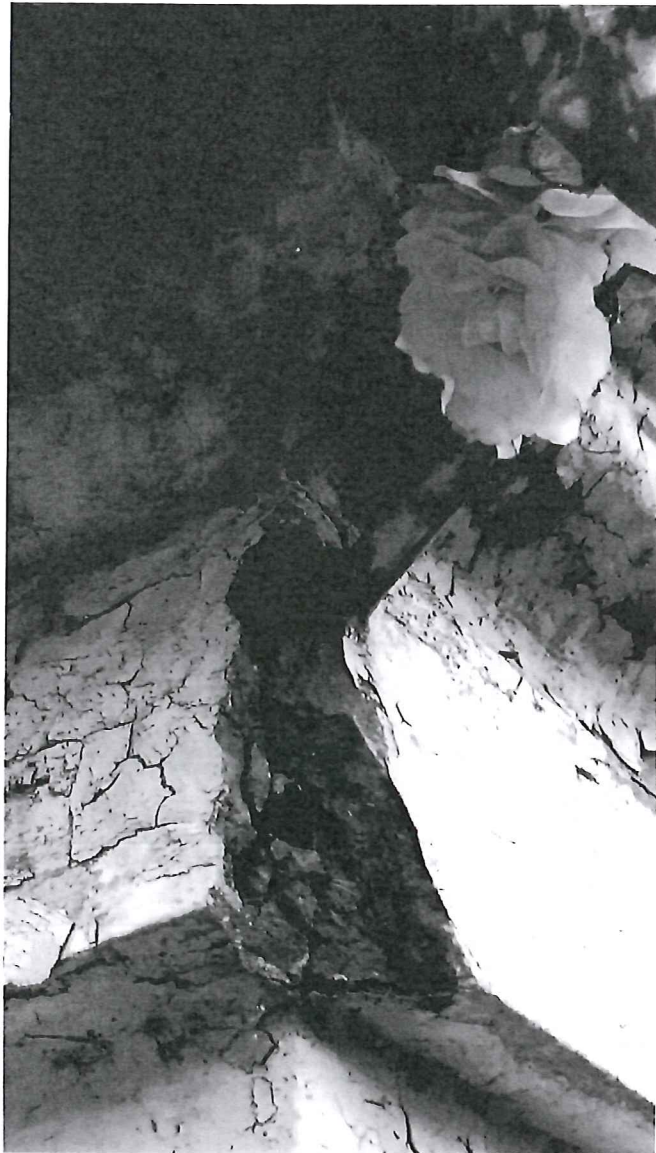


Fot. 4

Kapliczka słupowa p.w. Chrystusa Frasobliwego, Janowice, gm. Pleśna, powiat tarnowski

Szczegół – odkrywka w górnej części wschodniej ściany postumentu kapliczki.
Powierzchnię kamienia pokrywa w tym miejscu zacierka z zaprawy cementowo-wapiennej.
Na boku postumentu widoczne są liczne spękania i osypujące się spęcherzenia.
Fot Paulina Lis





Fot. 5
Kapliczka słupowa p.w. Chrystusa Frasobliwego, Janowice, gm. Pleśna, powiat tarnowski

Szczegół – górna część postamentu kapliczki.

Skorodowane podpory baldachimu doprowadziły do dużych ubytków i licznych spękań kamienia, uzupełnionych później zaprawą cementowo-wapienną.

Fot Paulina Lis

Fot. 6

Kapliczka słupowa p.w. Chrystusa Frasobliwego, Janowice, gm. Pleśna, powiat tarnowski

Szczegół – figura w zwieńczeniu kapliczki. Widok od str płu.
Rzeźba zwieńczenia pokryta jest bardzo licznymi warstwami malarskimi. Kamień jest silnie zniszczony. Na torsie postaci widoczne jest głębokie pęknięcie kamienia.
Fot Paulina Lis





Fot. 7

Kapliczka słupowa p.w. Chrystusa Frasobliwego, Janowice, gm. Pleśna, powiat tarnowski

Szczegół – figura w zwieńczeniu kapliczki. Widok od str wsch.

Piaskowiec, spod warstw pękających i odpryskujących farb, osypuje się i złuszcza. Jego powierzchnia jest silnie zdegradowana, spudrowana, zawilgocona, osłabiona i zasolona. Pokrycie baldachimu i jego konstrukcja są zardzewiałe.

Fot Paulina Lis

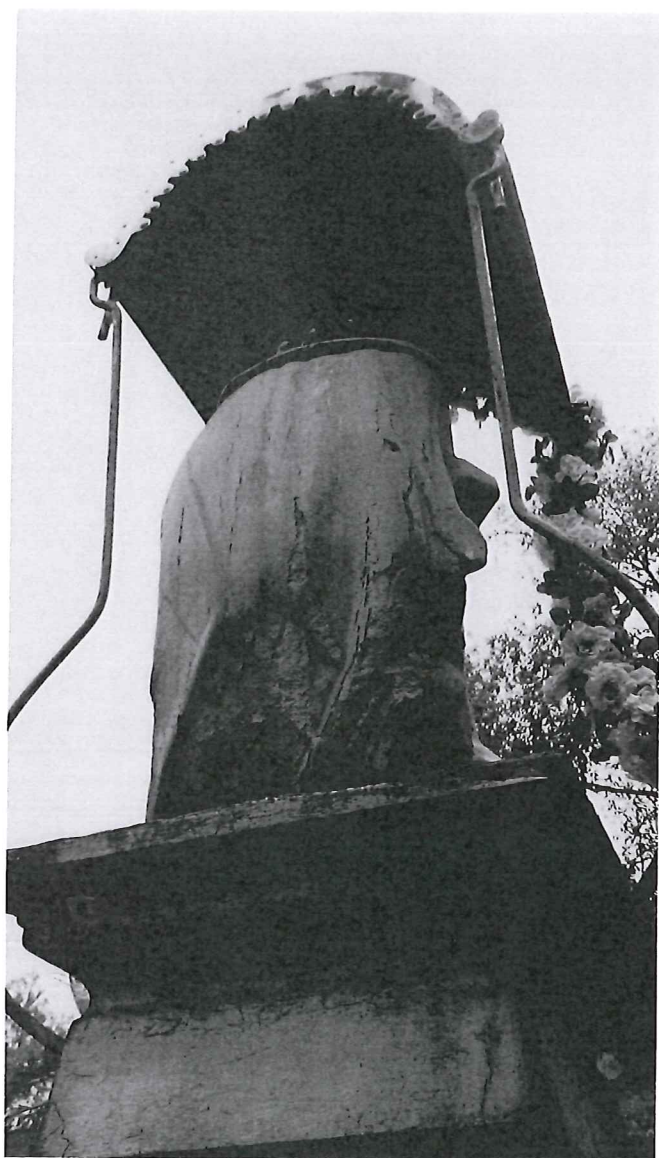


Fot. 8

Kapliczka słupowa p.w. Chrystusa Frasobliwego, Janowice, gm. Pleśna, powiat tarnowski

Szczegół – zwieńczenie kapliczki. Widok od str. zach.

Fot Paulina Lis



Fot. 9

Kapliczka słupowa p.w. Chrystusa Frasobliwego, Janowice, gm. Pleśna, powiat tarnowski

Szczegół – górna część kapliczki. Widok od str pld.

Piaskowiec jest wielokrotnie przemalowany. Nawarstwienia i kamień są spękane, złuszczą się i osypują. Widoczne są ubytki formy rzeźbiarskiej. Pokrycie baldachimu wraz z konstrukcją jest zardzewiałe.

Fot Paulina Lis

