



PRACOWNIA ARCHEOLOGICZNO-KONSERWATORSKA PKZ
Spółka z ograniczoną odpowiedzialnością

PAK-PKZ Sp. z o. o. ul. Franciszkańska 9, 33-100 Tarnów, Tel.: +48 14 6210770 Fax.: +48 14 6212139
NIP: 873-10-08-517 KRS: 0000441942 e-mail: pak-pkz.tarnow@wp.pl REGON: 850005189

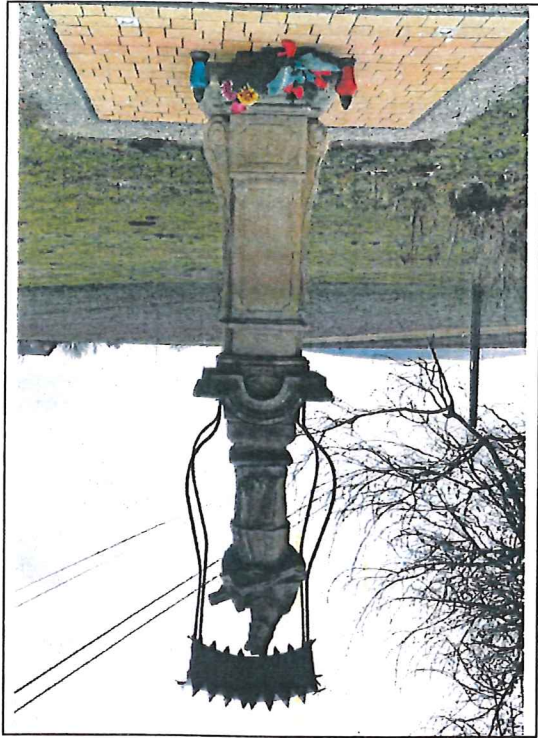
PROGRAM PRAC KONSERWATORSKICH

Lokalizacja: Wojnicz, województwo małopolskie, powiat tarnowski, gmina Wojnicz
Lokalizacja zabytku: Więckowice, gmina Wojnicz
Obiekt: Kapliczka z figurą św. Jana Nepomucena z roku 1813.
Zadanie: konserwacja techniczna i estetyczna
Investor: Gmina Miasta Wojnicz, Rynek 1 32-830 Wojnicz
Autor programu: mgr Tomasz Dworaczynski - konserwator Dzieł Sztuki

Niniejszy z a i q z n i k
stanowi integralną część do:
 Decyzji
 Pozwolenia
 Postanowienia
 Opini **Dr-V. 5183.3.2020. Hg**
 z dnia **31.01.2020.**

WOJEWÓDZKI URZĄD
OCHRONY ZABYTKÓW W KRAKOWIE
DELEGATURA W TARNOWIE
 13-100 Tarnów, ul. Konarskiego 1b
 tel./fax (014) 621-28-27
 NIP 676-17-86-611 REGON 003915217

Z up. Małopolskiego Wojewódzkiego
 Konserwatora Zabytków w Krakowie
 wz. Kierownika Delegatury w Tarnowie
 mgr Agnieszka...



Tarnów 2020

mgr Tomasz Dworaczynski

KONSERWATOR
DZIEŁ SZTUKI

mgr Tomasz Dworaczynski - konserwator Dzieł Sztuki

Spis treści

1. Wstęp
2. Konserwatorski opis obiektu
3. Stan zachowania kapliczki i przyczyny zniszczeń
- 3.1. Stan zachowania kapliczki przed pracami konserwatorskimi
- 3.2. Zakres wykonanych prac konserwatorskich w roku 1998
- 3.3. Aktualny stan zachowania kapliczki
4. Założenia i wnioski konserwatorskie
5. Proponowane postępowanie konserwatorskie
6. Program prac konserwatorskich
7. Specyfikacja materiałów konserwatorskich
- 7.1. Materiały użyte do konserwacji w roku 1998
8. Dokumentacja fotograficzna

Widok ogólny lokalizacji kapliczki z figurą Św. Jana Nepomucena w Więckowicach, gmina Wojnicz



1. Wstęp

Kapliczka przydrożna z figurą św. Jana Nepomucena znajduje się w miejscowości Więckowice gmina Wojnicz, na działce nr ~~91~~ ^{339, 338/8, 224} - Ufundowana w roku 1813, najpewniej po Jordanów, właściciele pobliskiego dworu i majątku w Więckowicach. Nie znany jest jednak jej wykonawca. Kapliczka widnieje w katalogu kapliczek i krzyży przydrożnych na terenie Diecezji Tarnowskiej na stronie nr 722 i w Gminnej Ewidencji Zabytków Gminy Wojnicz.

Wszystkie elementy kapliczki znajdują się w stanie zachowania, wymagającym przeprowadzenia ponownie konserwacji technicznej i estetycznej. Kapliczka była poddana gruntownej konserwacji w roku 1998. Konserwację cokołu wykonał artysta plastyk, konserwator dzieł sztuki, mgr Paweł Dziurawiec¹. Po 22 latach od tamtego czasu zarówno figura świętego, jak i pozostałe elementy kompozycji wymagają przeprowadzenia ponownie zabiegów konserwatorskich, z uwagi dezintegrację i spękania. Są one widoczne na zachowanej powierzchni oryginalnej oraz na uzupełnieniach tzw. kitem.

¹ Zakres wykonanych prac przedstawiony jest w sprawozdaniu, znajdującej się w Archiwum WKZ w Tarnowie. Paweł Dziurawiec: DOKUMENTACJA KONSERWATORSKA, konserwacja kamiennego cokołu figury przydrożnej św. Jana Nepomucena z 1813 r. w Więckowicach k. Wojnicza. Sama figura poddana była zabiegom konserwatorskim w pracowni konserwatorskiej Akademii Sztuk Pięknych w Krakowie

2. Konserwatorski opis obiektu

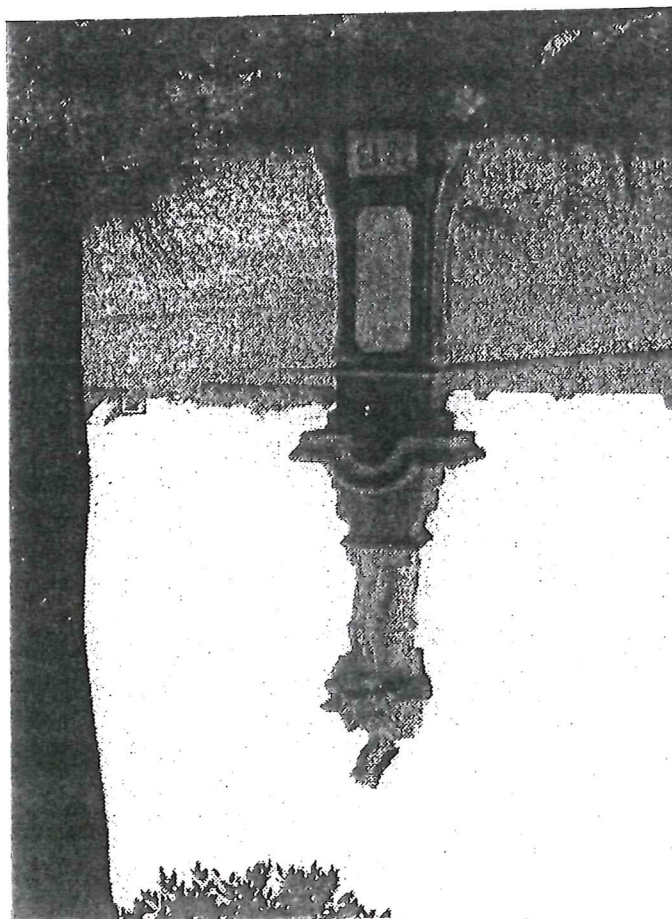
Kapliczka z figurą Św. Jana Nepomucena składa się z podstawy w postaci dwóch stopni znajdujących się poniżej bruku, obecnie niewidocznych, czworobocznego cokołu z profilowaną górną krawędzią w postaci listwy i simy oraz dwu częściowego postumentu nakrytego profilowaną tzw. czapą, na której posadowiona jest figura Św. Jana Nepomucena, trzymającego krucyfiks. Figura stoi na profilowanym cokołku. Od strony frontowej, północno-wschodniej widnieje data 1813, wykuta w kamieniu. Figurę ostaną blaszany, ozdobny daszek z koronką na krawędziach, wsparty na czterech kabłąkowatych prętach.

Kapliczka skomponowana jest w stylu nawiązującym do późnego baroku, o wyraznym rytmie prowincjonalnym (ludowym?). Postać Św. Jana Nepomucena przedstawiona jest w charakterystycznej kontraście, z prawą nogą ugiętą w kolanie i odchyloną w lewo głową. Postać świętego przedstawiona jest frontalnie.

Figura wykuta została w piaskowcu karpackim, tzw. ciężkowskim, podobnie jak pozostałe elementy kapliczki. Dalszy opis podany jest jako cytata zaczerpnięty z dokumentacji autorstwa Pawła Dziurawca z zachowaniem jego praw autorskich. (...) " *Dolna kostka podstawy spoczywa na szerokim stopniu. Posiada ona uskokowo wysunięte do przodu i tyłu ryzality, górą zwieńczona listwa i sima. Na tej kostce spoczywa właściwa część cokołu (postumentu – przypis autora niniejszego programu), podzielona na dwa pola. Dole, mniejsze, ustawione poziomo, wystaje nieco przed lico cokołu i zwieńczone jest od góry półwałkiem. Górne pole, większe i ustawione pionowo nie posiada góra wykończenia, jest na równo ścięte. Oba pola posiadają rytą opaskę, w narożach ustawioną w formie łuku wklęsłego. Tak ozdobione są przednia i tylna część cokołu. Boczne ściany posiadają na całej wysokości cokołu wolutę, od góry zakończoną małym, a od dołu dużym ślimakiem. Boczna płaszczyzna woluty posiada rytmiczne, pionowe podziały: listwa, wklęska, sima, watek, sima, wklęska, listwa. W górnej części bocznej ściany znajdują się cztery nakładające się na siebie, ustawione w pionie, duże, płaskie „cekiny” zakończone od dołu chwostem. W ten sposób wykończone są obie boczne płaszczyzny cokołu. Cokol spoczywa na jednym stopniu o zaokrąglonej krawędzi i niskim podstopniku. Narożniki stopnia są ścięte. (...).*

Zarówno figura jak pozostałe elementy kompozycji kapliczki nie noszą śladów traktów konserwatorskich. Na starym zdjęciu, zamieszczonym w katalogu polichromii ani warstw bielenia z uwagi na całkowite oczyszczenie powierzchni kamienia w

kapliczek i krzyży przydrożnych na terenie Diecezji Tarnowskiej, na frontowej ścianie postumentu widnieje pomalowane pole, sugerujące obecność jakiejś inskrypcji (?). Podobne pole znajduje się na cokole z datą 1813.



3. Stan zachowania i przyczyny zniszczeń

3.1. Stan zachowania kapliczki przed pracami konserwatorskimi podany jest w cytowanej wyżej DOKUMENTACJI KONSERWATORSKIEJ autorstwa mgr Pawła Dziurawca. Autor podaje tam szczegółowo opis stratygrafii warstw malarskich na figurze świętego i na pozostałych elementach kompozycji kapliczki. Autor zamieścił także w dokumentacji wyniku analizy materiałowej i technologicznej, podkreślając ujemne skutki dla stanu zachowania kapliczki. Przed pracami konserwatorskimi w roku 1998 kapliczka była wielokrotnie bielona, malowana farbami olejnymi, srebrzaną i pokrywana mleczkiem cementowym. Ubtyki mechaniczne i wynikające z dezintegracji piaskowca naprawiane były zaprawą na bazie cementu.

3.2. Zakres wykonanych prac konserwatorskich w roku 1998. W cytowane wyżej DOKUMENTACJI KONSERWATORSKIEJ autor podaje także w punkcie 6 Program Prac Konserwatorskich, dotyczący cokołu kapliczki. Pozostałe elementy: rzeźba świętego, cokolik oraz tzw. czapa nakrywająca postument (cokół) przewidziane były bowiem do pracowni konserwatorskiej Akademii Sztuk Pięknych w Krakowie. Efektem przeprowadzonych zabiegów konserwatorskich i rekonstrukcji ubtyków kamienia, a szczególnie rysunku rzeźbiarskiego było przywrócenie całości kompozycji jej walorów technicznych i estetycznych, zbliżonych do oryginału. Wyeksponowana została naturalna powierzchnia kamienia spod warstw malarskich, odstępując od jakiegokolwiek ponownego malowania. Zakres prac konserwatorskich, wykonanych na Akademii Sztuk Pięknych w Krakowie opisany jest w dokumentacji złożonej w archiwum Towarzystwa Przyjaciół Ziemi Wojnickiej w Wojniczu.

3.3. Aktualny stan zachowania kapliczki

Kompozycja kapliczki z figurą Św. Jana Nepomucena w Włęczkowicach jako całość, wykazuje zły stan techniczny materiału, jakim w tym przypadku jest piaskowiec karpacki,

tw. ciężkowi. Można założyć, iż odnowienie kapliczki, wykonane przed kilkunastu laty nie odzwierciedliło, zapewniej z przyczyn obiektywnych, wszystkich walorów artystycznych, a w szczególności rysunku rzeźbiarskiego w ujęciu detalicznym. Pewnego uproszczenie formy doznała także figura św. Jana Nepomucena w Więckowicach, a szczególnie krucyfiks z Jezusem Ukrzyżowanym. Zastosowane uproszczenia i zamierzona oszczędność w opracowaniu rysunku rzeźbiarskiego w trakcie prac konserwatorskich były najpewniej wynikiem przyjętego założenia.

Poszczególne elementy kompozycji kapliczki pod względem stanu zachowania przedstawiają się w sposób następujący:

1. Figura św. Jana Nepomucena jest zniszczona powierzchniowo i strukturalnie z każdej strony. Rysunek rzeźbiarski jest w wielu miejscach zatarty. Powierzchnia kamienia jest „wypłukana” przez deszcz. Widoczne jest to szczególnie na krucyfiksie.
2. Element kamienny nakrywający postument, tzw. czapa oraz cokół stanowiący podstawę dla figury wykazują postępujące zniszczenia, zarówno struktury kamienia jak i powierzchni.
3. Cokół w postaci dwóch bloków kamienia o profilowanych górnych krawędziach, wykazuje taki sam stan zachowania jak postument i tzw. czapa. Ponadto znaczne, trwałe zabrudzenie ściekającą z daszku wodą z pyłem niesionym wiatrem odpajają miejscami utwardzoną preparatami konserwatorskimi. Powierzchnię. Zatarciu uległa wskutek tego ostrość krawędzi. Podstawa cokołu ułożona jest schodkowo z dużych bloków kamienia. Jeden, widoczny stopień górny, wykazuje zniszczenia wskutek szkodliwego działania warunków atmosferycznych poprzez wypłukanie powierzchni i uszkodzenia mechaniczne. Widoczne są także liczne zaplamienia. Dwa stopnie kompozycji kapliczki zagęsbione obecnie całkowicie w gruncie, widoczne na zdjęciach w dokumentacji konserwatorskiej są uszkodzone mechanicznie i osłabione strukturalnie.

4. W dostatecznym stanie zachowały się elementy metalowego zadaszenia. Osadzenie konstrukcji na opasce z płaskownika jest na tyle stabilne, że zapobiegło mechanicznym uszkodzeniom figury. Ogniska korozji widoczne są jednak na połączonych prętów podpierających daszek i na opaskach.

4. Założenia i wnioski konserwatorskie

Podstawowym założeniem konserwatorskim w przypadku kapliczki z figurą Św. Jana Nepomucena w Więckowicach jest przywrócenie jej pierwotnego wyglądu. Konieczna jest tu najpewniej także korekta posadowienia na nowym fundamencie betonowym, poprzez podniesienie całości w celu uczynienia stopni podstawy cokołowej. Roboty ziemne, wykonane przed laty w pasie drogi wojewódzkiej wymagały bowiem podniesienia poziomu terenu, wskutek czego stopnie podstawy kapliczki uległy zasypaniu. Podczas prac konserwatorskich w roku 1998 nie podjęto się podniesienia kapliczki, chociaż była zdemontowana, co ułatwiło znacznie wykonanie tego zadania.

Stan zachowania kompozycji kamiennych, piaskowcowych elementów kapliczki oraz figury Św. Jana Nepomucena w Więckowicach, wymaga przeprowadzenia pełnego zakresu prac konserwatorskich. Prace te mają za zadanie przede wszystkim wzmocnić strukturę kamienia do stanu jego naturalnej twardości z przywróceniem pierwotnej faktury i rysunku rzeźbiarskiego. Poprzez uzupełnienie wszystkich ubytków i rekonstrukcję brakującego rysunku rzeźbiarskiego, przywrócone zostaną pierwotne wartości estetyczne kompozycji. Ponowny montaż na solidnym fundamencie betonowym i potężenie poszczególnych elementów nierdzewnymi trzpieniami, pozwoli w sposób trwały nadać całości kapliczki właściwości monolitu a poprzez podniesienie i odstąpienie schodkowej podstawy cokołowej – właściwych proporcji całości kompozycji. Zabiegi konserwatorskie zabezpieczą także kamień i przed szkodliwym oddziaływaniem środowiska obciążonego zanieczyszczeniami, związanymi z intensywnym ruchem pojazdów na pobliskiej drodze wojewódzkiej, w tym samochodów ciężarowych i maszyn budowlanych. W żadnym wypadku nie dopuszcza się malowania figury i innych elementów farbami uszczelniającymi powierzchnię kamienia. Zaleca się jednak nie malować kapliczki w ogóle.

5. Proponowane postępowanie konserwatorskie

Określone warunki, wynikające ze obecnego stanu zachowania obiektu oraz konieczności demontażu na czas konserwacji, wymagają dokonania następujących czynności:

1. Fachowy demontaż elementów kompozycji i przewiezienie do pracowni konserwatorskiej.

2. Wszystkie elementy kompozycji, czyli: figura św. Jana Nepomucena, cokół pod figurą tzw. czapa nakrywająca, postument dwuczłonowy, cokół (oraz prawdopodobnie stopnie schodów podstawy cokołowej, wykonane z piaskowca karpackiego, poddane zostaną zabiegom konserwatorskim w następującym zakresie:

- wstępne oczyszczenie kamienia z luźnych zabrudzeń,
- wykucie zaprawy ze spoin pomiędzy poszczególnymi elementami kapliczki, wstępne utwardzenie osypującego się kamienia w miejscach szczególnie osłabionych,
- demontaż ewentualnych odsłoniętych fragmentów kamienia do ponownego przyklejenia w dalszym etapie konserwacji,
- oczyszczenie powierzchni kamienia metodą mikro piaskowania lub parownicą, wykucie żelaznych trzpień łączących poszczególne elementy,
- zniszczenie życia biologicznego na kamieniu preparatem chemicznym, usunięcie ewentualnych zacieśniń kamienia metodą mechaniczną lub chemiczną, odsolenie kamienia metodą swobodnej migracji soli do rozszerzonego środowiska, wzmocnienie strukturalne kamienia preparatem krzemorganicznym najwyższej skuteczności,

- przyklejenie zdemontowanych wcześniejszych fragmentów kamienia, sklejenie spękań strukturalnych oraz sklejenie spękanym z zastosowaniem trzpień z metalu nierdzewnego,

- uzupełnienie ubytków kamienia w zaprawach konserwatorskich, rekonstrukcja rysunku rzeźbiarskiego na figurze i tzw. czapie,
- scalenie kolorystyczne powierzchni kamienia,
- hydrofobizacja całości kamienia,
- retusz liternictwa

- odnowienie metalowego zadaszania w pracowni metaloplastyki,
- 3. Przewiezenie poszczególnych elementów z pracowni na miejsce posadowienia,
- 4. Fachowy montaż elementów z zastosowaniem nierdzewnych trzpieni i żywic epoksydowej na wykonanym wcześniej betonowym fundamencie,
- 5. Zamontowanie metalowego zadaszania.

6. Program prac konserwatorskich

Pełny zakres prac konserwatorskich przy kompozycji kapliczki z figurą Św. Jana Nepomucena w Wiekowicach przedstawia się następująco:

Prace wstępne

1. Zebranie danych w archiwach na temat kapliczki i przeprowadzonych dotychczas prac konserwatorskich.
2. Wykonanie dokumentacji konserwatorskiej stanu zachowania obiektu *in situ*, fotograficznej, rysunkowej i opisowej.
3. Demontaż metalowego zadaszenia.
4. Odkopanie fundamentu schodków podstawy cokłowej.
5. Fachowy demontaż poszczególnych elementów kompozycji kapliczki przy pomocy dźwigu, po uprzednim wykuciu zapraw oraz przewiezenie ich do pracowni konserwatorskiej.

Elementy kamienne, piaskowiec

6. Wstępne oczyszczenie powierzchni kamienia z brudu za pomocą szczotek i pędzli.
7. Wstępne wzmocnienie struktury kamienia w miejscach dezintegracji preparatem KS-300 firmy REMMERS.
8. Zniszczenie życia biologicznego preparatem Grünbelag Entferner firmy REMMERS.
9. Umycie kamienia metodą hydrodynamiczną, parownicą lub mikro piaskowania. W miejscach szczególnie zabrudzonych przy użyciu preparatu Fassadenreiniger Paste lub Schmutzlöser firmy REMMERS.
10. Odsołenie kamienia metodą swobodnej migracji soli do rozszerzonego środowiska (okłady z ligniny).
11. Wzmocnienie strukturalne kamienia żywicą krzemooorganiczną KSE 300 firmy REMMERS.
12. Przytwierdzenie na żywicę epoksydowej Epoxy SC 100 firmy REMMERS z zastosowaniem nierdzewnych trzpieni odspojonych fragmentów kamienia.

13. Sklejenie spękań strukturalnych kamienia poprzez wprowadzenie żywicy Epoxy SC 100 firmy REMMERS w odpowiednim rozrzedzeniu.

14. Uzupelnienie ubytków kamienia na powierzchniach piaskowca i rysunku rzeźbiarskim w systemie zapraw konserwatorskich firmy REMMERS.
15. Scalenie kolorystyczne kamienia preparatem Funcosil WS, zmieszanym z odpowiednim pigmentem, system firmy REMMERS.
16. Hydrofobizacja preparatem Funcosil SNL.

Inskrypcja.

35. Wykonanie retuszu literactwa.
36. Ewentualne wyzłoczenie liter złotem mineralnym.

Prace końcowe

37. Wykonanie prac przy metalowym zadaszaniu, polegających na oczyszczeniu całości przez piaskowanie, naprawie zniekształceń, pomalowanie farbą podkładową i nawierzchniową LOVICYN.

39. Wykonanie betonowego fundamentu na nowym miejscu w obrębie dolnego stopnia podstawy, na określonej rzędnej projektowej oraz wykonanie izolacji, uniemożliwiającej przenikanie szkodliwych soli z betonu do kamiennej podstawy kapliczki – warstwa papy.

40. Przewiezienie kamiennych elementów kapliczki i metalowego zadaszania z pracowni na teren posadowienia.

41. Montaż metodyczny poszczególnych elementów kamiennych z zastosowaniem nierdzewnych trzpieni, na żywicy epoksydowej Epoxy SC 100 firmy REMMERS.
42. Osadzenie metalowego zadaszania na stalowym płaskowniku, zamontowanym w sposób nie inwazyjny na cokółku pod figurą Matki Boskiej.

43. Zażalenie spoin w miejscach łączenia elementów kamiennych z zapraw konserwatorskich Restauriermörtel firmy REMMERS.

44. Wykonanie dokumentacja konserwatorskiej – sprawozdania z przeprowadzonych prac.

7. Specyfikacja materiałów

Do wszystkich zabiegów konserwatorskich przy kapliczce z figurą Św. Jana Nepomucena w Włocławkach proponuje się zastosować materiały i preparaty firmy REMMERS. Dopuszcza się zastosowanie materiałów i preparatów innej firmy, cechujących się analogicznymi właściwościami.

1. Wstępne utwardzenie kamienia – żywica krzemooorganiczna KSE 300.
2. Zniszczenie życia biologicznego na kamieniu – preparat Grünbelag Entferner.
3. Czyszczenie chemiczne powierzchni – środek czyszczący Fassadenreinigung Paste, przy mocnych zabrudzeniach – Schmutzlöser.
4. Strukturalne utwardzenia kamienia (piaskowiec i wapień) – żywica krzemooorganiczna KSE 300 i KSE 500.
5. Sklejenie odspojen i spękań – żywica Epoxy SC 100.
6. Wklejenie tzw. pajęczków do uzupełnień ubytków – żywica Epoxy BH 100.
7. Uzupełnienie ubytków kamienia – Restauriermörtel, przy większych ubytkach – podkład z Grundieringmörtel.
8. Scalenie kolorystyczne – Funcosil WS, zmieszany z pigmentami o żądanej barwie.
9. Hydrofobizacja – Funcosil SNL.
10. Sklejenie elementów przy montażu z zastosowaniem trzpieni ze stali nierdzewnej – żywica epoksydowa Epoxy SC 100 lub BH 100.
11. Metalowe zadaszanie i ogrodzenie: farba LOVICYN na podkładzie.
12. Wykonanie polichromii (ewentualnie) – farby na bazie barwników mineralnych.

7.1 Materiały użyte w trakcie konserwacji w roku 1998

Do poszczególnych zabiegów konserwatorskich zastosowano środki i preparaty

dostępne na rynku w Polsce.

1. Usuwanie powłok malarskich – pasta Scansol.
2. Chemiczne usuwanie uciążliwych zabrudzeń i czarnej patyny – kwas 5% HF.
3. Wklejanie „pajęczków” – żywica epoksydowa.
4. Uzupelnienia ubytków za pomocą „kitów” – komponent wapna gaszonego, białego cementu portlandzkiego, tłuczony kamień, pigmenty naturalne.
5. Impregnacja hydrofobizująca – wzmacniająca – Ahydrosil Z.
6. Uzupelnianie drobnych ubytków – drobno tłuczony lub mielony kamień ze spoiwem Adhezil K.
7. Scalenie kolorystyczne – barwniki naturalne na Osolanie.
8. Łączenie elementów kapliczki w czasie montażu – zaprawa elastyczna Atlas Plus, zagęszczona szarym cementem.

Fot. 1. Kapliczka z figurą św. Jana Nepomucena w Włóczkach, gmina Wojnicz, program prac konserwatorskich. Widok ogólny kompozycji kapliczki od strony frontowej, północno-wschodniej, aktualny stan zachowania. Aranżacja otoczenia jest współczesna.



Fot. 2. Kapliczka z figurą św. Jana Nepomucena w Włeczkowicach, gmina Wojnicz, program prac konserwatorskich. Widok ogólny kompozycji kapliczki od strony frontowej, północno zachodniej, aktualny stan zachowania.



Fot. 3. Kapliczka z figurą św. Jana Nepomucena w Więckowicach, gmina Wołnicz, program prac konserwatorskich. Widok ogólny kompozycji kapliczki od strony frontowej, południowo-wschodniej, aktualny stan zachowania.



Fot. 4. Kapliczka z figurą Św. Jana Nepomucena w Wiekowicach, gmina Wojnicz, program prac konserwatorskich. Widok ogólny kompozycji kapliczki od strony frontowej, południowo zachodniej, aktualny stan zachowania.



Fot. 5. Kapliczka z figurą św. Jana Nepomucena w Więtkowicach, gmina Wojnicz, program prac konserwatorskich. Postument, ściana południowo zachodnia. Widoczne odspojenia powierzchniowe, spękania wgłębne i nie estetyczna patyna. Na profilach gzymosowania widoczne są także zdeziniegrowane uzupełnienia.



Fot. 6. Kapliczka z figurą Św. Jana Nepomucena w Więckowicach, gmina Wojnicz, program prac konserwatorskich. Postument, ściana północno wschodnia, część dolna. Widoczne odspojenia powierzchniowe, spękania wgłębne i ubytki rysunku rzeźbiarskiego. Na wolnych i gzymsach widoczne są także zdeintegrowane uzupełnienia.



Fot. 7. Kapliczka z figurą Św. Jana Nepomucena w Więckowicach, gmina Wojnicz, program prac konserwatorskich. Postument, ściana północno wschodnia, część górna. Aktualny stan zachowania łąca kamienia naturalnego i uzupełnień.



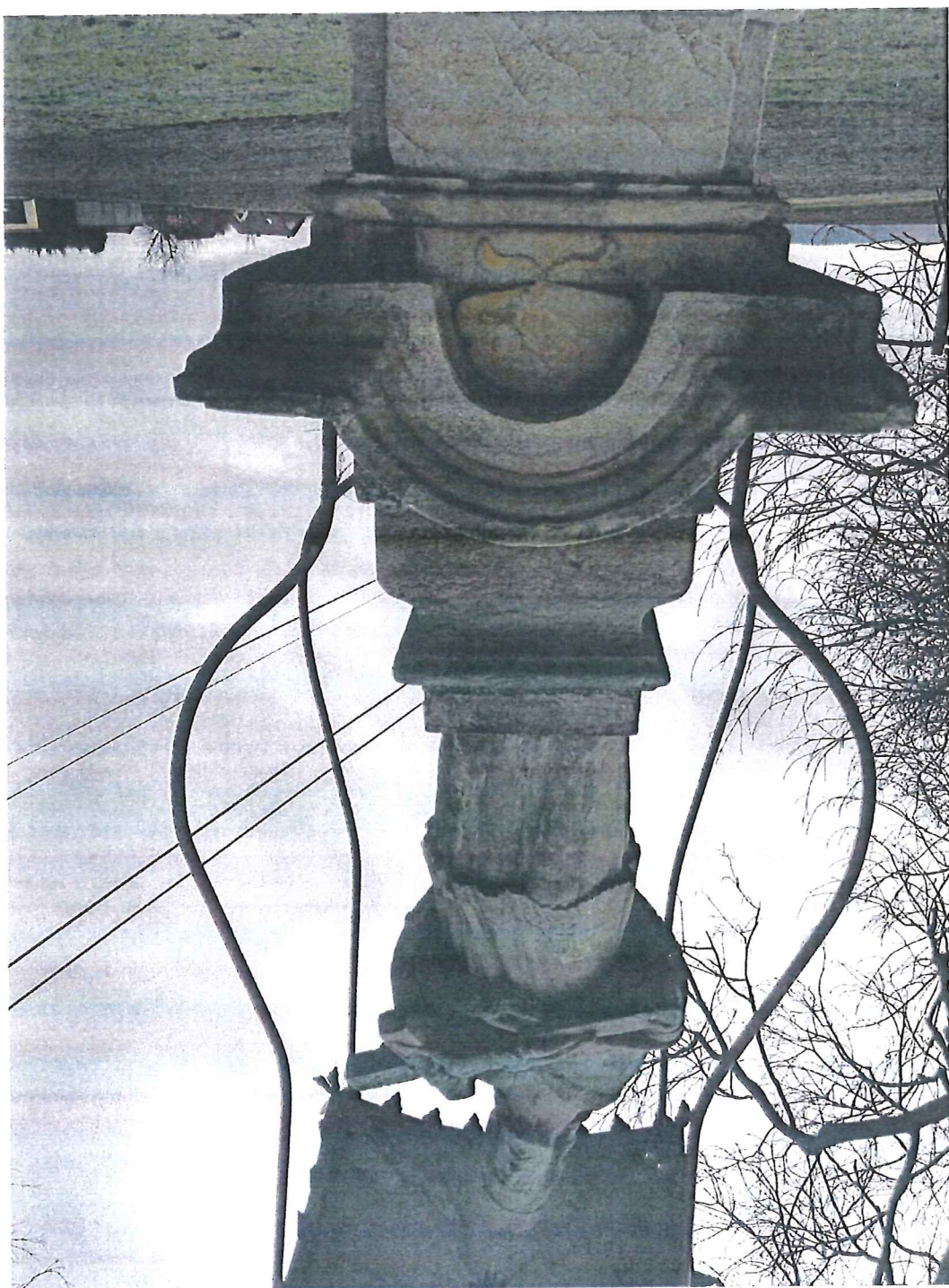
Fot. 8. Kapliczka z figurą Św. Jana Nepomucena w Włéckowicach, gmina Wojnicz, program prac konserwatorskich. Postument, ściana południowo wschodnia, widok ścianką postumentu, na wolutę i cokół, obrazujący zakres destrukcji uzupełnień.



Fot. 9. Kapliczka z figurą św. Jana Nepomucena w Włoczkowicach, gmina Wojnicz, program prac konserwatorskich. Postument, ściana południowo wschodnia, część górna. Aktualny stan zachowania łąca kamienia naturalnego i uzupełnień.



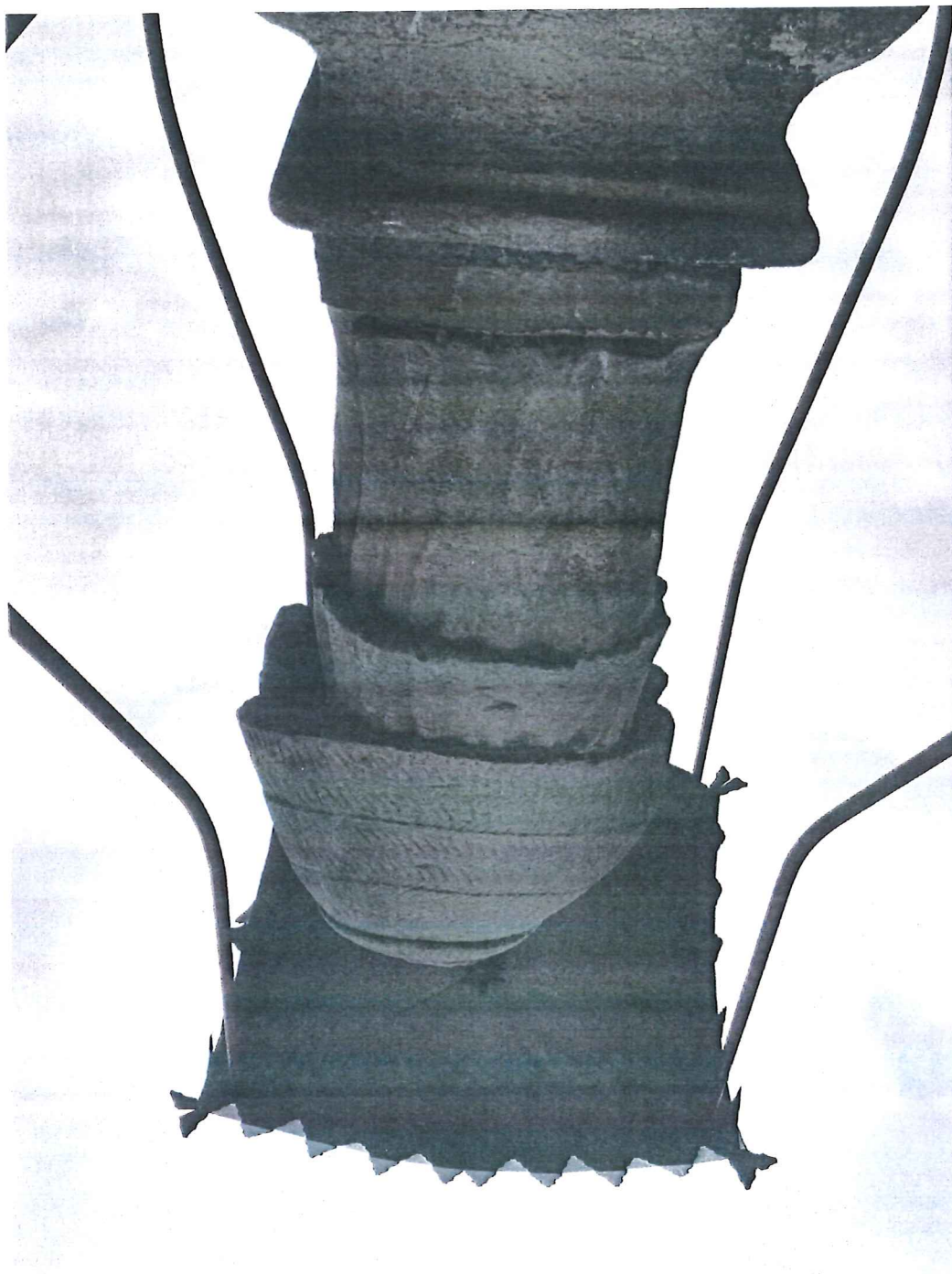
Fot. 10. Kapliczka z figurą Św. Jana Nepomucena w Wiekowicach, gmina Wojnicz, program prac konserwatorskich. Kompozycja figury Św. Jana Nepomucena, widok od frontu: Figura, cokół pod figurą, tzw. czapa nakrywająca. Aktualny stan zachowania lica kamienia naturalnego i uzupełnień.



Fot. 11. Kapliczka z figurą Św. Jana Nepomucena w Wiekowicach, gmina Wojnicz, program prac konserwatorskich. Kompozycja figury Św. Jana Nepomucena, widok od strony południowo-wschodniej:: figura, cokolik pod figurę. Aktualny stan zachowania lica kamienia naturalnego i uzupełnień.



Fot. 12. Kapliczka z figurą Św. Jana Nepomucena w Wiekowicach, gmina Wojnicz, program prac konserwatorskich. Aktualny stan zachowania lica kamienia naturalnego i uzupełnień.



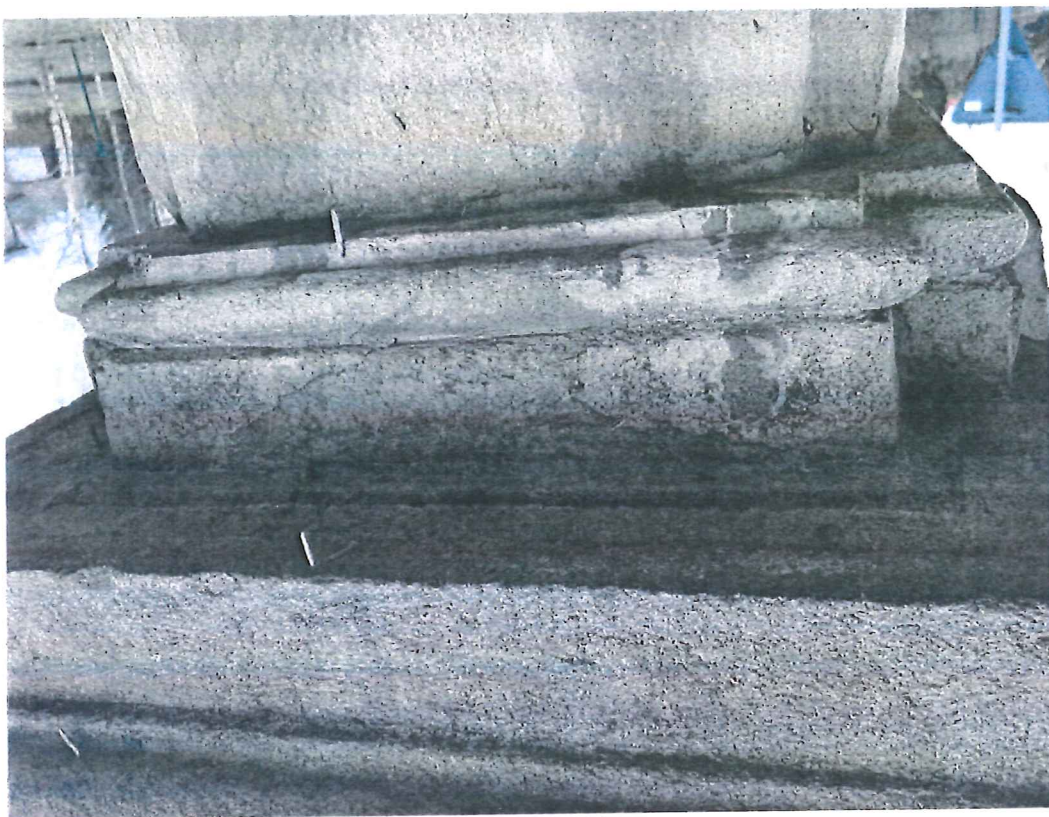
Fot. 13. Kapliczka z figurą Św. Jana Nepomucena w Więtkowicach, gmina Wojnicz, program prac konserwatorskich. Kompozycja figury Św. Jana Nepomucena, widok od strony północnej; figura, cokolik pod figurę. Aktualny stan zachowania łaica kamienia naturalnego i uzupełnień.



Fot. 14. Kapliczka z figurą Św. Jana Nepomucena w Więckowicach, gmina Wojnicz, program prac konserwatorskich. Dolna część postumentu, widok od strony południowo zachodniej na wolutę i cokół, obrazujący zakres destrukcji uzupełnień.



Fot. 16. Kapliczka z figurą Św. Jana Nepomucena w Więckowicach, gmina Wojnicz, program prac konserwatorskich. Tzw. czapa nakrywająca, ujęcie detaliczne na profil gzymosowania, strona południowo wschodnia. Widoczne ubytki lica kamienia naturalnego i uzupełnień.



Fot. 15. Kapliczka z figurą Św. Jana Nepomucena w Więckowicach, gmina Wojnicz, program prac konserwatorskich. Dolna część postumentu, widok od strony wschodniej na wolutę i cokół, obrazujący zakres destrukcji uzupełnień.



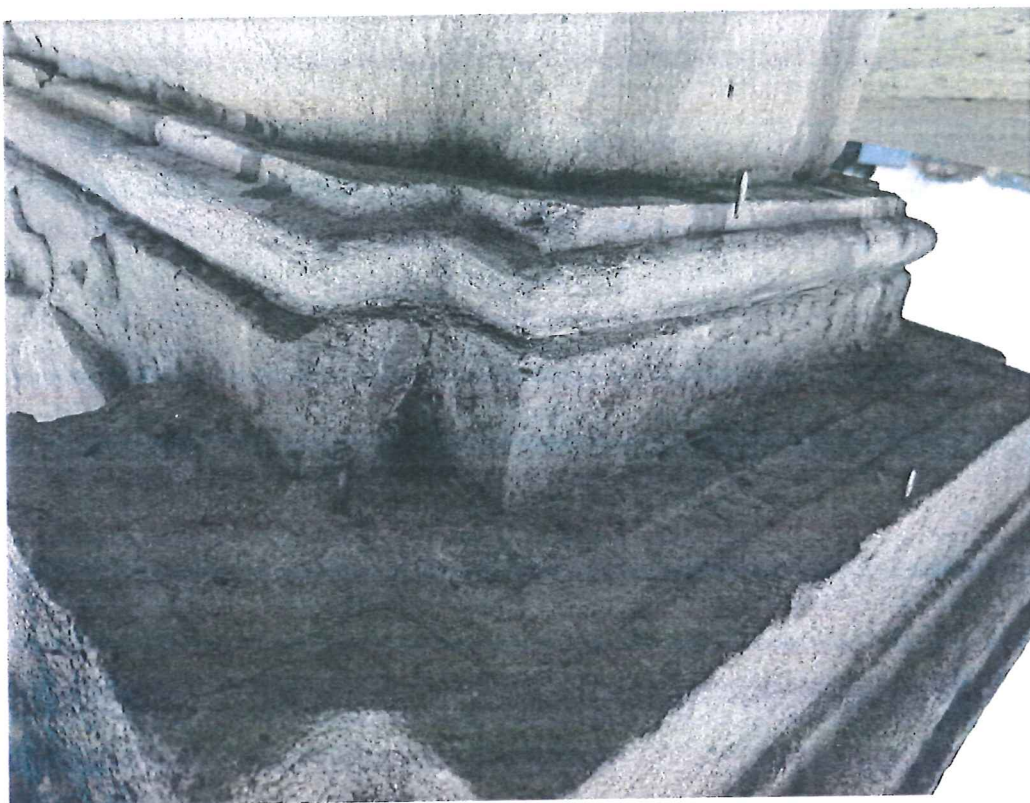
Fot. 17. Kapliczka z figurą Św. Jana Nepomucena w Włóczkach, gmina Wojnicz, program prac konserwatorskich. Dolna część postumentu, widok narożnika południowego. Widoczne wgłębne odspojenia uzupełnionych na wolucie i zaczerpnięte lica kamienia na sokole.



Fot. 18. Kapliczka z figurą św. Jana Nepomucena w Włęczkowicach, gmina Wojnicz, program prac konserwatorskich. Dolna część postumentu, ujęcie detaliczne na narożnik od strony wschodniej. Widoczne wgłębne odspojenia uzupełnień na wolicie i zacerznienie lica kamienia na sokole.



Fot. 20. Kapliczka z figurą Św. Jana Nepomucena w Więckowicach, gmina Wojnicz, program prac konserwatorskich. Tzw. czapa nakrywająca, ujęcie detaliczne na profil gzymosowania, narożnik wschodni. gzyms, utracił pierwotną estetykę poprzez ubytki lica kamienia naturalnego i uzupełnień.



Fot. 19. Kapliczka z figurą Św. Jana Nepomucena w Więckowicach, gmina Wojnicz, program prac konserwatorskich. Tzw. czapa nakrywająca, ujęcie detaliczne na profil gzymosowania, strona północno zachodnia, ubytki lica kamienia i uzupełnień.

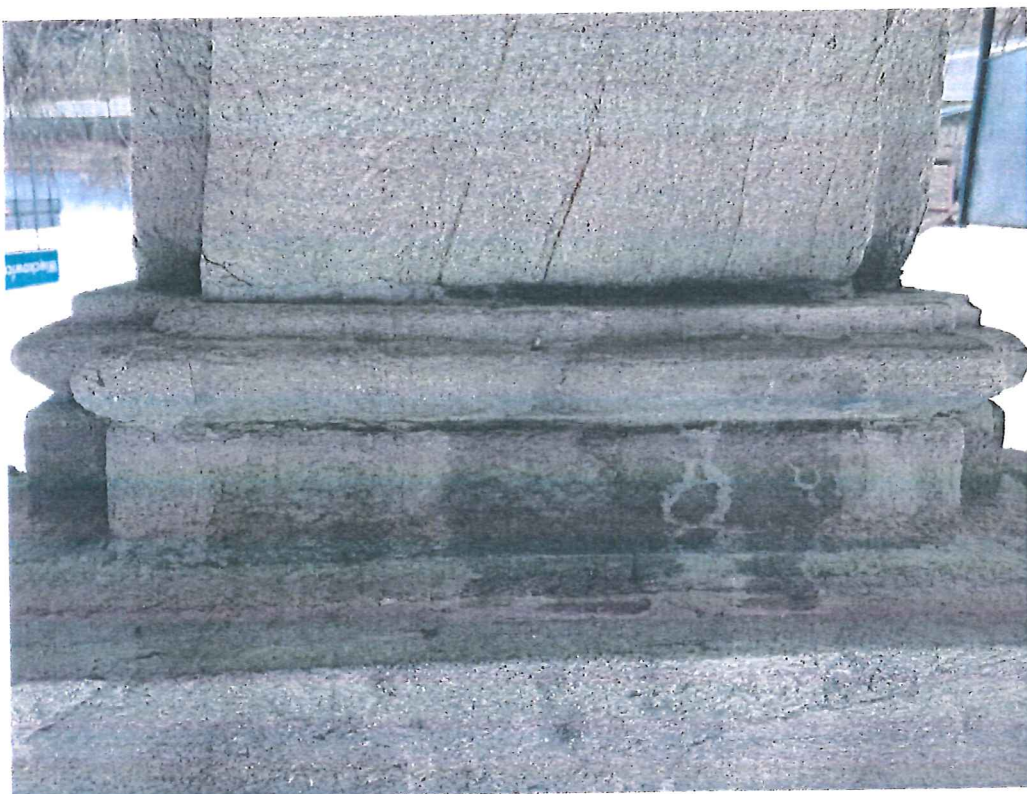


Fig. 22. Kapliczka z figurą Św. Jana Nepomucena w Włocławicach, gmina Wojnicz, program prac konserwatorskich. Tzw. czapa nakrywająca, ujęcie detaliczne na motyw dekoracyjny pod łukiem gzymsu, strona południowo zachodnia. Element dekoracyjny pod łukiem gzymsu, podobnie jak i sam gzyms, utracił pierwotną estetykę poprzez ubytki łoża kamienia naturalnego i uzupełnień.

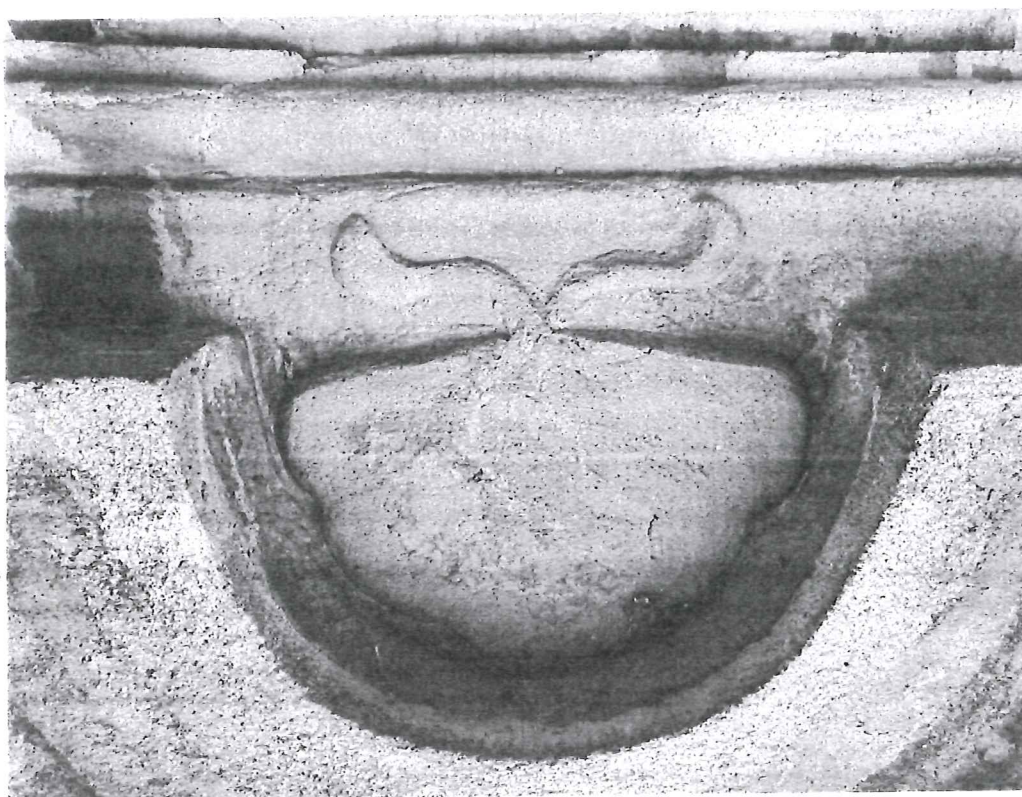
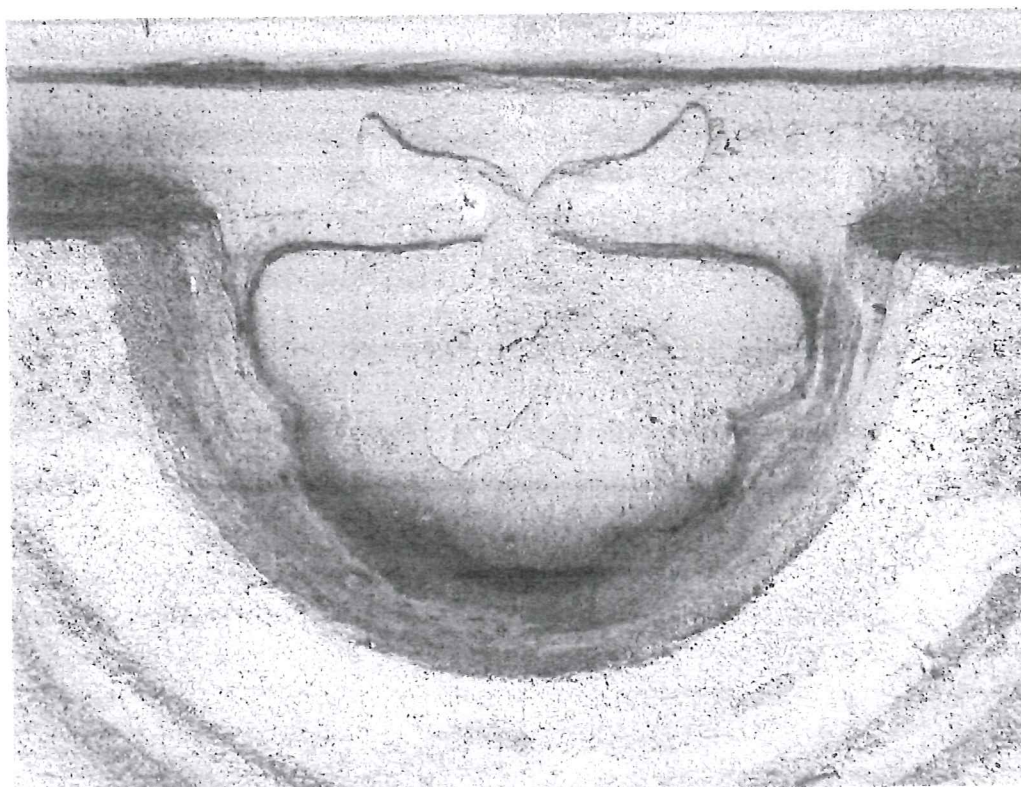


Fig. 21. Kapliczka z figurą Św. Jana Nepomucena w Włocławicach, gmina Wojnicz, program prac konserwatorskich. Tzw. czapa nakrywająca, ujęcie detaliczne na motyw dekoracyjny pod łukiem sklepienia gzymsu, strona północno wschodnia



Fot. 23. Kapliczka z figurą Św. Jana Nepomucena w Więtkowicach, gmina Wojnicz, program prac konserwatorskich. Ujęcie detaliczne na fragment figury Św. Jana Nepomucena, ręce trzymającego w dłoniach krzyż z figurką Chrystusa. Widoczny zakres dezintegracji kamienia naturalnego i uzupełnień. Na krucyfiksie wyraźne spękania strukturalne. Rysunek rzeźbiarski głowy świętego i Chrystusa Ukrzyżowanego jest miejscami całkowicie zatarty.

