

WALORY PRZYRODNICZE

gmin Ciężkowice, Pleśna, Wojnicz i Zakliczyn



Europejski Fundusz Rolny na rzecz Rozwoju Obszarów Wiejskich: Europa inwestująca w obszary wiejskie”
Instytucja Zarządzająca Programem Rozwoju Obszarów Wiejskich na lata 2014-2020 Minister Rolnictwa i Rozwoju Wsi.
Operacja współfinansowana ze środków Unii Europejskiej w ramach działania 19 Wsparcie dla rozwoju lokalnego
w ramach inicjatywy LEADER Programu Rozwoju Obszarów Wiejskich 2014-2020.
Instytucją odpowiedzialną za treść jest Stowarzyszenie GRUPA ODROLNIKA
Materiał współfinansowany ze środków Unii Europejskiej w ramach operacji pn. „Wydanie 4 publikacji
promujących lokalne walory kulturowe, historyczne, przyrodnicze obszaru Lokalnej Grupy Działania Dunajec-Biała”

LEGENDA:



WOJNICZ

- 1 Kapliczka Najświętszej Marii Panny z 1889 r. w Wojniczu
- 2 Figura św. Floriana w Wojniczu
- 3 Kościół w Olszynach

PLEŚNA

- 4 Winnica Uroczysko
- 5 Kapliczka Maryjna w Janowicach
- 6 Winnica Dąbrówka
- 7 Przydrożny krzyż w Rychwałdzie
- 8 Kapliczka w Lichwinie
- 9 Centrum Produktu Lokalnego

ZAKLICZYN

- 10 Domy podcieniowe w Zakliczynie
- 11 Ratusz w Zakliczynie
- 12 Figura św. Floriana w Zakliczynie
- 13 Rzeźby ludowe koło Chatki Włóczykija
- 14 Zespół Folklorystyczny „Gwoździec”

CIĘŻKOWICE

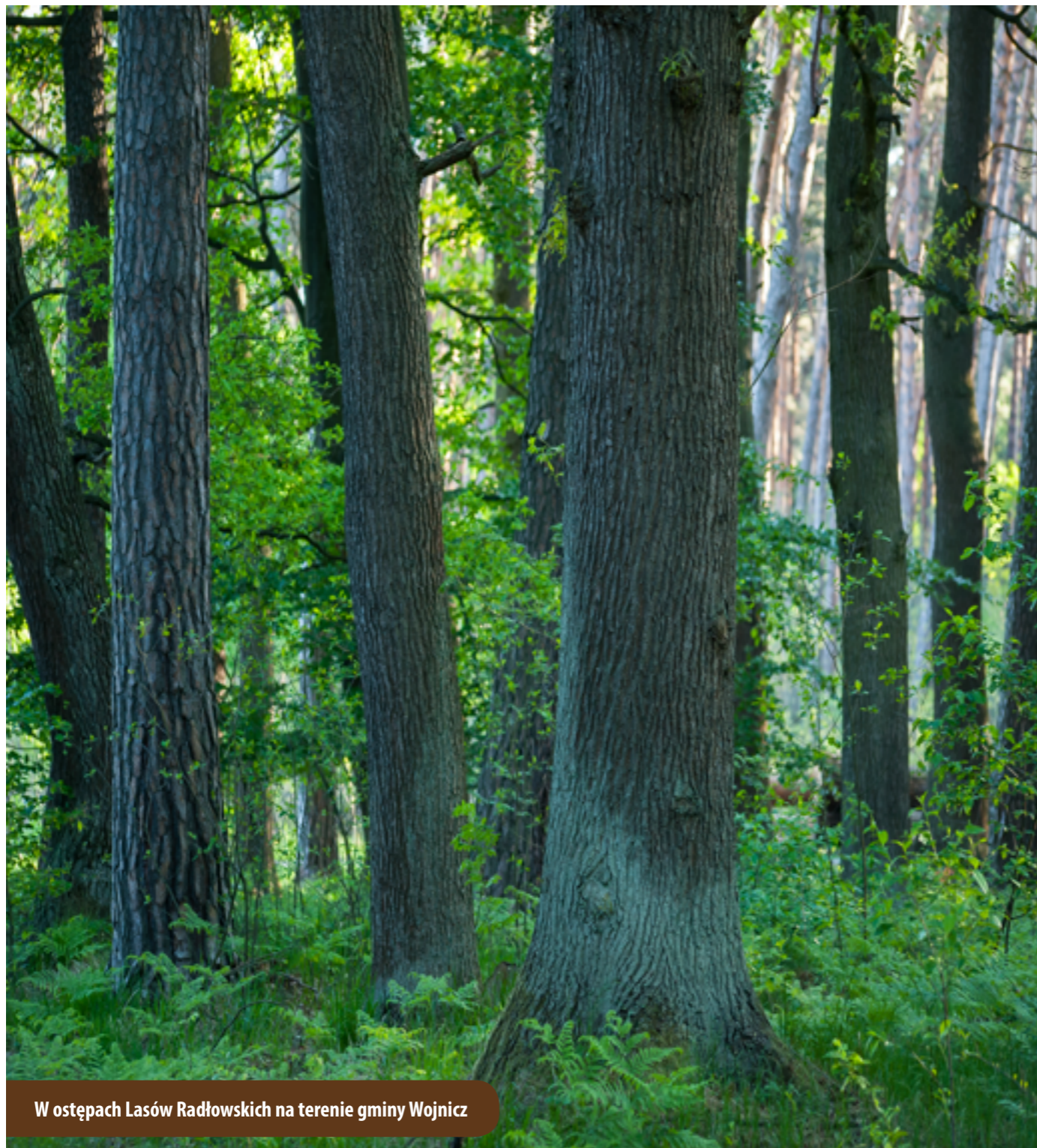
- 15 Koszyki wiklinowe z Ciężkowic
- 16 Figura św. Floriana w Ciężkowicach
- 17 Stary dom w Ciężkowicach
- 18 Domy podcieniowe w Ciężkowicach
- 19 Dwór Ignacego Jana Paderewskiego w Kąsnej Dolnej
- 20 Regionalny Zespół Folklorystyczny „Pogórzanie”

MAPA OBSZARU



Spis treści

W ostępach Lasów Radłowskich.....	7
Gmina Wojnicz.....	9
Gmina Pleśna	37
Gmina Zakliczyn.....	67
Gmina Ciężkowice	89
Zakończenie	109



W ostępach Lasów Radłowskich na terenie gminy Wojnicz

W ostępach Lasów Radłowskich

Obszar Lokalnej Grupy Działania Dunajec-Biała, obejmujący gminy Ciężkowice, Pleśna, Wojnicz i Zakliczyn, to prawdziwy skarb polskiej przyrody. Bogactwo roślinności, różnorodność dzikich zwierząt oraz urzekające krajobrazy sprawiają, że jest to idealne miejsce dla wszystkich, którzy pragną oderwać się od codzienności i zanurzyć się w naturze.

Rozległe lasy, malownicze doliny rzeczne oraz liczne rezerваты przyrody tworzą unikalne środowisko, które zachwyci miłośników pieszych wędrówek, fotografów przyrody oraz wszystkich, którzy cenią ciszę i spokój. Spotkanie z dziką fauną, od saren po majestatyczne ptaki, to niezapomniane

przeżycie, które czeka na każdego, kto zdecyduje się odwiedzić ten niezwykle region.

Krajobrazy pełne naturalnego piękna, urozmaicone wzgórzami, polami i zabytkowymi miasteczkami, oferują niezliczone możliwości relaksu i rekreacji. Niezależnie od pory roku, LGD Dunajec-Biała przyciąga swoim urokiem i różnorodnością przyrodniczą, gwarantując niezapomniane wrażenia.

Serdecznie zapraszamy do odwiedzenia tego wyjątkowego zakątka Polski, gdzie przyroda i człowiek współistnieją w harmonii, a każda chwila spędzona na łonie natury staje się cennym wspomnieniem. Przyjeźdź i odkryj piękno, które czeka na Ciebie w sercu LGD Dunajec-Biała!



W kolorach jesieni. Lasy Radłowskie

Gmina Wojnicz

W południowej części powiatu tarnowskiego na obszarze ok. 388 km² zlokalizowane są cztery gminy tworzące lokalną grupę działania „Dunajec – Biała”. Są to gminy: Wojnicz, Pleśna, Zakliczyn i Ciężkowice. Niniejsza publikacja jest wędrownką przyrodniczą po tych terenach, którą zaczniemy od najbardziej na północ wysuniętej gminy Wojnicz. Jest ona położona u zbiegu Niziny Sandomierskiej i Pogórza Karpackiego. W północnej części płaską jak stół, z niezwykle bogatymi pod względem przyrodni-

czym Lasami Radłowskimi, z kolei w południowej części – pagórkowata, z pasmem zalesionych wzgórz biegnących wzdłuż Dunajca. Tam właśnie wśród lasów zlokalizowany jest rezerwat przyrody „Panieńska Góra”.

Lasy Radłowskie to największy zwarty obszar leśny Ziemi Tarnowskiej. Rozciąga się w kierunku północnym, aż po Jadowniki leżące w niedalekim sąsiedztwie Wisły. Południowa część lasów leży na terenie gminy Wojnicz.

Bogaty jest świat zwierząt i roślin Lasów Radłowskich. Występuje tu okazały łoś – największy przedstawiciel jeleniowatych. Samce noszą poroża zwane rosochami. Te duże i silne zwierzęta są mało płochliwe, nierzadko można je spotkać przy liniach oddziałowych, w młodych nasadzeniach leśnych, lubią także zaglądać na zręby, gdzie obgryzają pędy ściętych drzew. W lasach występuje również niewiele mniejszy jelen. Głowy samców przyozdobione są okazałym porożem, zwanym wieńcem. W czasie rykowiska – jelenich godów, poroże stanowi oręż w walce pomiędzy równorzędnymi rywalami. Potyczki jeleni w czasie rykowiska zdarzają się dosyć często. Na przełomie września i października, w lesie i na przyleśnych polach i łąkach, o świcie i wieczorem, słychać charakterystyczny ryk byków – samców jeleni.



Największy przedstawiciel jeleniowatych – łoś.

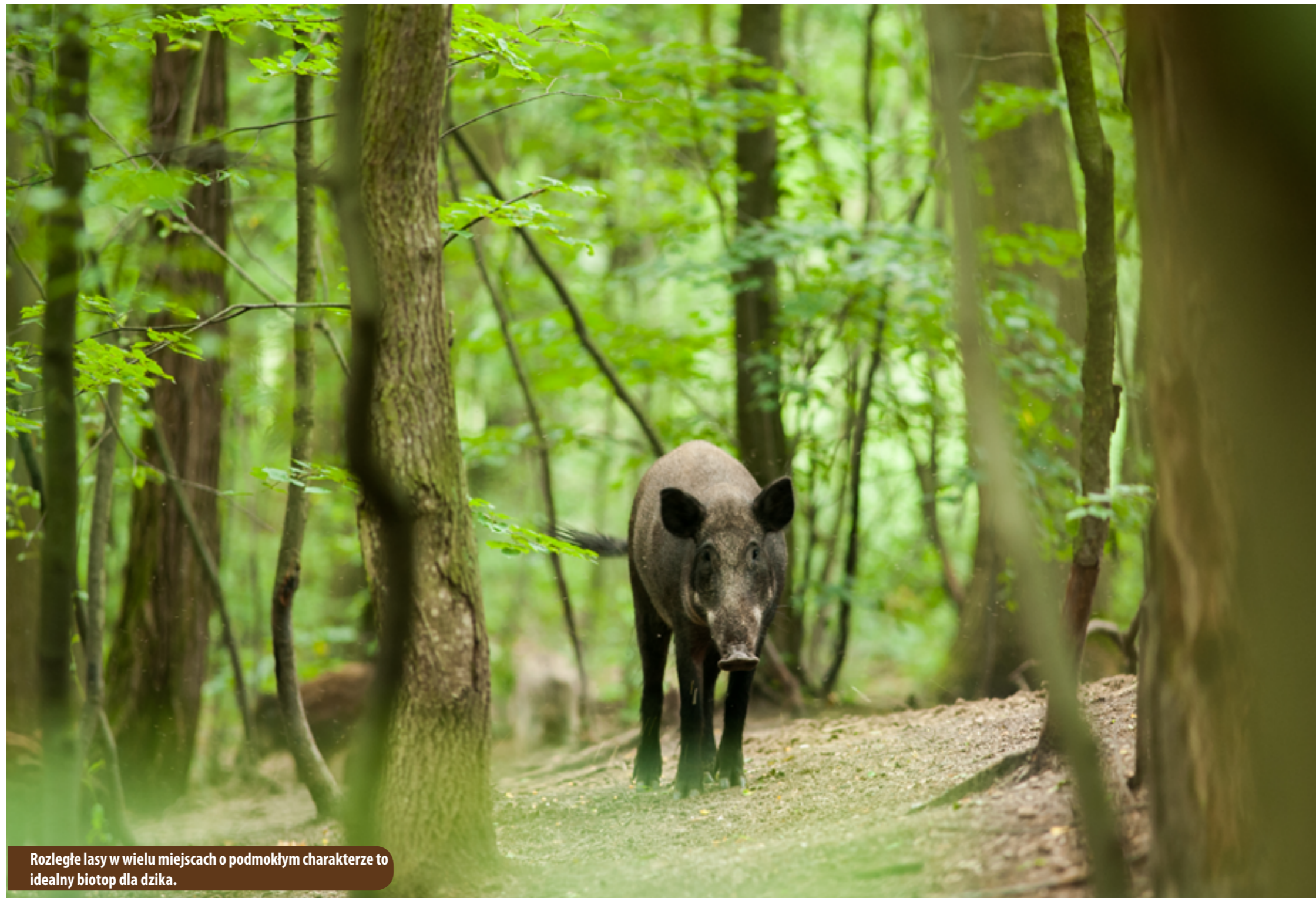


Daniel to kolejny przedstawiciel jeleniowatych występujący w Lasach Radłowskich.

Kolejnym przedstawicielem jeleniowatych, występującym w Lasach Radłowskich, jest daniel. Zwierzęta te przed laty zostały sprowadzone na teren lasów przez leśników i myśliwych. Samce noszą charakterystyczne poroże zwane łopatami. Daniele mają cętkowany tułów, chociaż zdarzają się osobniki brunatne i znacznie rzadziej – również czarne i białe. Gody danieli zwane bekowiskiem, rozpoczynają się po rykowisku jeleni i mają miejsce w październiku.

Najmniejszy z krajowych jeleniowatych – sarna, występuje dość powszechnie w Lasach Radłowskich i w innych zakątkach gminy Wojnicz. Okres godowy saren trwa na przełomie lipca i sierpnia. Niekiedy dochodzi do walk między kozłami, które noszą niewielkie poroża zwane parostkami. Młode sarny przychodzą na świat na przełomie maja i czerwca. W początkowym okresie życia nie wydzielają żadnego zapachu, co chroni je przed czworonożnymi drapieżnikami.

Czarny zwierz – dzik, to kolejny przedstawiciel bogatego świata przyrody Lasów Radłowskich. Wybiera tereny podmokłe, lubi kąpiele błotne, po których wyciera się o pnie pobliskich drzew, pozostawiając na nich charakterystyczne ślady. W poszukiwaniu przysmaków buchtują glebę, toteż ślady ich obecności w lesie są dobrze widoczne. Młode dziki przychodzą na świat najczęściej wczesną wiosną, czasem jeszcze w śnieżnej scenerii. W początkowym okresie życia posiadają pasiaste ubarwienie, dobrze maskujące je na dnie lasu. Niekiedy wśród typowo ubarwionych dzików zdarzają się osobniki łaciate.



Rozległe lasy w wielu miejscach o podmokłym charakterze to idealny biotop dla dzika.



Młode dziki - warchlaki posiadają pasiaste ubarwienie dobrze maskujące je na dnie lasu.

Lasy Radłowskie są miejscem występowania tajemniczego borsuka. Prowadzi on głównie nocny tryb życia, stąd nie jest zbyt często widywany. Za dnia przebywa w norze. Tam też przychodzą na świat młode borsuki. Gdy ciekawe świata zaczynają wychodzić z nory, wówczas jest szansa na spotkanie tych pożytecznych zwierząt w świetle dnia. Borsuki znane są z pracowitości – wykopują obszerne nory, które po latach użytkowania, mogą mieć liczne wejścia i podziemne komory. Bywa, że w jednym systemie nor zamieszkują zarówno lisy, jak i borsuki. Gdy zbliża się zima, borsuki intensywnie żerują, by zgromadzić zapasy tłuszczu, który pozwoli im przespać zimę w przytulnej norze. W cieplejsze dni, w czasie odwilży, borsuki nierzadko wybudzają się i wychodzą z nor na żer.

Pospolity na terenie gminy Wojnicz lis, podobnie jak borsuk, zamieszkuje w norach. Poluje głównie na małe gryzonie, ale zdarza się, że porwie z wiejskiej zagrody kaczkę lub kurę. Występuje zarówno w lesie, jak i wśród pól, nierzadko kopie nory w brzegach rzek. Aktywny cały rok, w okresie wychowu młodych oraz zimą, poluje także za dnia.

Wędrując przez leśne ostępy Lasów Radłowskich, istnieje szansa na spotkanie z jenotem – drapieżnikiem z rodziny psowatych. Prowadzi on zmierzcho-wo-nocny tryb życia, podobnie jak borsuk – większość zimy przespia w zacisznej norze.

Opisując świat zwierząt Lasów Radłowskich, trudno nie wspomnieć o nowym lokatorze, który niedawno zawitał w te regiony. Mowa o wilku – naszym największym drapieżniku z rodziny psowatych, który od kilku lat jest tu regularnie spotykany. Obserwacje także młodych osobników, potwierdzają, że wilk zadomowił się w tutejszych lasach na dobre. Głównym pokarmem tego drapieżnika są jelenie, w mniejszym stopniu sarny i dziki. W poszukiwaniu pokarmu, wataha wilków potrafi w ciągu jednej nocy pokonać dystans nawet kilkudziesięciu kilometrów.

Zdarzały się również obserwacje, które z dużym prawdopodobieństwem pozwalają przypuszczać, że w lasach Radłowskich występuje także niezwykle rzadki i prowadzący skryty tryb życia – żbik.

Ponadto w Lasach Radłowskich występują także m.in. kuny leśne, wiewiórki czy orzesznice.



Wilki zadomowił się w Lasach Radłowskich na dobre.



Bielik – największy z krajowych skrzydlatych drapieżników.

Niezwykle bogaty i urozmaicony jest świat ptaków w Lasach Radłowskich. Występuje tu największy z krajowych drapieżników – bielik, który znajduje odpowiednie miejsce do założenia gniazda i wychowu młodych. Inny skrzydlaty rarytas spośród drapieżników – orzeł przedni, zalatuje niekiedy w te regiony, szczególnie zimą i na przedwiośniu. Kolejnymi zalatującymi w te strony drapieżnikami są orlik krzykliwy i rybołów, który w czasie wędrówek zatrzymuje się na śródleśnych stawach hodowlanych. Zimą zaobserwować możemy także przybysza z północy kontynentu – myszołowa włochatego, który jest bliskim kuzynem pospolitego w Lasach Radłowskich myszołowa zwyczajnego. Listę ptaków drapieżnych uzupełniają: błotniak stawowy, jastrząb gołębiarz, krogulec, pustulka oraz sokół kobuz.



Zimą zaobserwować możemy przybysza z północy kontynentu – mysołowa włochatego.



Najpospolitszy z krajowych drapieżnych – mysołów zwyczajny

Lasy Radłowskie są miejscem występowania kilku gatunków sów. Nietrudno tu o spotkanie z puszczykiem uralskim. To jedna z największych, obok puchacza i puszczyka mszarnego, z krajowych sów. Puszczyki uralskie często przesiadują przy liniach oddziałowych, pilnując rewirów lęgowych i wypatrując potencjalnych zdobyczy. Zjadają głównie leśne gryzonie, zimą częściej polują na drobne ptaki. Do lęgów potrzebują dużych dziupli, gniazdują również w wypróchniałych wierzchołkach złamanych drzew, czasem zajmują stare gniazda myszołowów lub jastrzębi, znane są także przypadki gniazdowania na ambonach myśliwskich. W obronie piskląt puszczyk uralski nie waha się zaatakować nawet człowieka.

Kolejnym przedstawicielem świata sów jest puszczyk zwyczajny, zamieszkujący zarówno obrzeża, jak i wnętrza większych lasów, ale także parki i ogrody oraz tereny zurbanizowane.



Puszczyk uralski prowadzi osiadły tryb życia stąd spotkać go można przemierzając zimowe leśne ostępy.



Puszczyk zwyczajny przed dzienną kryjówką w pniu połamanego drzewa.

W ostatnich latach zwiększyła swoją liczebność najmniejsza z krajowych sów – sóweczka, niewiele większa od wróbla, ale bardzo waleczna sowa, która nie waha się zapolować na ofiarę większą od siebie. Zazwyczaj poluje jednak na drobne gryzonie i drobne ptactwo. Jej charakterystyczne pogwizdywanie słychać o świcie i o zmierzchu. Głos sóweczki budzi popłoch wśród leśnego, skrzydlatego drobiazgu.

Listę sów zamieszkujących opisywaną okolicę zamyka sowa uszata, której głowę zdobią pęczki piór, niemające nic wspólnego z prawdziwymi uszami. Uszata zamieszkuje na granicy lasów i pól. W okresie zimowym przebywa w stadach liczących nawet kilkadziesiąt osobników.

Leśne ostępy Lasów Radłowskich zamieszkują okazałe żuraw zwyczajny i bocian czarny. Żurawie przebywają w miejscach podmokłych i na rozległych, śródleśnych polanach. Bocian czarny gniazduje w tutejszych lasach. Prowadzi skryty tryb życia, ale można go zaobserwować podczas żerowania na płycznach stawów i wszelkich ciekach wodnych występujących w lesie. Ponadto w lasach spotyka się także czaple siwe, czaple białe, ślepowrony, ostatnio także czaple purpurowe, chociaż gatunki te widywane są najczęściej na śródleśnych stawach poza terenem gminy Wojnicz.



Malańka sóweczka (wielkości szpaka) potrafi zapolować na zdobycz większą od siebie.

Dzięcioły reprezentowane są m.in. przez największego z nich – dzięcioła czarnego, pospolity jest dzięcioł pstry duży, spotyka się tu również dzięciołka i krętogłowa – jedyne z dzięciołów, który sam nie wykuwa dziupli, tylko zajmuje dziuple po innych dzięciołach. Ponadto na terenie gminy Wojnicz spotkać można także dzięcioła zielonego i zielonosiwego.



Krętogłów to jedyny dzięcioł, który sam nie wykuwa dziupli.



Kolorowy dudek gniazduje m.in. w dziuplach po dzięciolach.

Interesującym gatunkiem gniazdującym w Lasach Radłowskich jest dudek. Ten barwny ptak z charakterystycznym wachlarzem piór na głowie, gnieździ się w dziuplach, budkach lęgowych, potrafi także założyć gniazdo w... stercie śródpolnych kamieni. Pokarm zdobywa spacerując po ziemi, a jego ofiarą bardzo często padają turkucie. Bogato reprezentowany jest świat drobnych ptaków śpiewających. Występują tu m.in.: muchołówki, świstunki, pierwiosnki, piecuszki, zięby, rudziki, grubodzioby, raniuszki, kilka gatunków sikor i pokrzewek. Późną wiosną możemy usłyszeć śpiewające wilgi i kukułki, których charakterystyczny głos jest powszechnie znany. Opisując świat ptaków Lasów Radłowskich, trudno nie wspomnieć o wszędobyłskiej sójce, kruku czy tajemniczej słońce.

Kolejnym niezwykle atrakcyjnym pod względem przyrodniczym miejscem w gminie Wojnicz jest leśny rezerwat przyrody „Panińska Góra” w Wielkiej Wsi utworzony w celu ochrony rzadko spotykanych w Polsce storczyków – storczyka bladego i storczyka purpurowego. Rezerwat zajmuje powierzchnię 63,32 ha. Stwierdzono tu występowanie 271 gatunków roślin, w tym 21 podlegających ochronie. Obok wspomnianych storczyków, w rezerwacie występuje okazała lilia złotogłów, buławnik mieczolistny czy orlik pospolity.



Głównym celem ochrony rezerwatowej są stanowiska rzadko spotykanych w kraju storczyków: purpurowego...



... i storczyka bladego.



Chronionego smardza jadalnego możemy spotkać wiosną w lasach Panieńskiej Góry.

Lasy rezerwatu bogate są w grzyby. Wiosną spotkać można smardze i piestrzenice, późnym latem i jesienią – wiele innych gatunków, z borowikiem szlachetnym na czele.

Ptaki są reprezentowane są m.in. przez: myszółowa, jastrzębia, krogulca, dzięcioła czarnego, sójkę, wilgę, grzywacza, sowę uszatą, a także wiele innych drobnych ptaków, których śpiewem rozbrzmiewa wiosenny las. Z typowo leśnych zwierząt zagląda-ją tu: jeleni, sarna, dzik, borsuk, lis, a także kuna i orzesznica.

Rzeka Dunajec w gminie Wojnicz to raj dla wędkarzy. Dużą popularnością cieszą się także poźwirowe zbiorniki w Dębinie Łętowskiej czy w Olszynach zarybiane gatunkami najchętniej odławianymi.



Dunajec w okolicach Janowic.

Gmina Pleśna

Gmina Pleśna leży w niedalekim sąsiedztwie Tarnowa, na południe od siedziby powiatu. Graniczy z gminami Tuchów, Gromnik, Wojnicz i Zakliczyn. Położona jest na skraju Pogórza Ciężkowickiego, od zachodu gminę ogranicza rzeka Dunajec, a północno-wschodnią część gminy przecina dopływ

Dunajca – Biała. Gmina Pleśna zajmuje powierzchnię 84,9 km², zamieszkuje ją blisko 12 tys. osób. Mozaika zalesionych pól i łąk, doliny wspomnianych Dunajca i Białej, sprawiają, że przyroda gminy Pleśna jest bogata i różnorodna.



Letni krajobraz z Wału.



Poranek gdzieś w okolicach Lichwina.

Wiosną znad pól dobiega znana powszechnie pieśń skowronka. Środowisko polno-łąkowe to także miejsc, w których poszukują pokarmu pliszka siwa i żółta. Miedze z krzewami tarniny i dzikiej róży są miejscem gniazdowania dzierzby gąsiorka. Ten ptak, niewiele mniejszy od kosa, ma zwyczaj nabijania na kolce swoich ofiar, do których należą duże owady, jaszczurki, czasem też drobne gryzonie. Podobne obyczaje są udziałem jego większego kuzyna, kontrastowo ubarwionego srokosza, którego również, szczególnie zimą, spotkać można wśród pól i w dolinach rzek na terenie gminy Pleśna.

Śródpolne zagajniki i miedze zamieszkuje pospolity bażant, którego charakterystyczny głos, połączony z furkotem skrzydeł rozbrzmiewa wiosną wśród pól. Późną wiosną i latem słychać nawoływania przepiórki. W dolinach rzek w majowe wieczory niesie się głos prowadzącego skryty tryb życia derkacza.



Pola, łąki, zagajniki, nadrzeczne zarośla zamieszkuje pospolity bażant.



Pola i łąki to także miejsce żerowania bociana białego związanego z wiejskimi zagrodami.

Na polach i łąkach zaobserwować możemy powszechnie znane bociany. Ptaki te chętnie zlatują na pola w czasie orki – idąc za pługiem, łatwiej im znaleźć przysmaki, jakimi są m.in. polne gryzonie. Bociany potrafią także zapolować na zaskrońce, a nierzadko do gniazda przynoszą także młode zające.

Z zagajników dobiega fletowy głos wilgi. Występują tam także kosy i drozdy oraz drobne pokrzewki. Większe obszary leśne w rejonie Wału i Lubinki zamieszkują typowe dla tego środowiska zwierzęta – niezbyt liczne jelenie, dziki oraz sarny. O zmierzchu i o poranku istnieje szansa na spotkanie z lisem, borsukiem, a także jenotem. W dziuplach drzew żyją kuny, wiewiórki, orzesznice i popielice. Śródpolne zadrzewienia i obrzeża lasów są miejscem występowania i lęgów sowy uszatej i myszołowa zwyczajnego. Występują tam również pokrzewki: cierniówka, czarnołbista, ogrodowa, a także małe: strzyżyk, mysikrólik i zniczek, będące najmniejszymi spośród ptaków występujących w naszym kraju.



Pospolita sarna (na zdjęciu młody rogacz) występuje powszechnie w lasach i zagajnikach.

W leśnych drzewostanach słychać nawoływania jastrzębia. Do lęgów przystępuje tam również wspomniany myszołów i bliski krewniak jastrzębia – znacznie mniejszy krogulec. Duże dziuple zasiedla puszczyk zwyczajny, podobnie jak dzięcioł czarny, największy z krajowych dzięciołów. Lasy są także miejscem występowania dzięcioła dużego, średniego i dzięciołka. Wiosną rozbrzmiewają głosami zięb, rudzików, muchołówek, świstunek, kowalików, pełzaczy, pleszek, drozdów śpiewaków, kosów. Spotkać tam także możemy ciekawską sójkę, gołębia grzywacza oraz jego mniej liczniejszego kuzyna – siniaka.



Największy krajowy gołąb – grzywacz.



.Nad rzeką występuje kolorowy zimorodek.

Nad Białą i Dunajcem występuje kolorowy zimorodek. Najczęściej widzimy go jak mknie lotem błyskawicy nad powierzchnią wody, połyskując błękitnym grzbietem. Przy odrobinie cierpliwości, może udać się zaobserwować polującego ptaka. Czatuje on na zdobycz na zwisających nad wodą gałązkach, po czym błyskawicznym atakiem pod powierzchnię wody, łowi drobne rybki zwane rybim chwastem.

Nad rzekę do wodopoju przylatują turkawki, siniaki, kwiczoły, trznadle i inne. Na kamienistych wysepkach odpoczywają krzyżówki i nurogęsi. Spotyka się tu również mewy, głównie pospolite śmieszki. Ponadto rzeka jest miejscem występowania siewczki rzecznej i brodzieca piskliwego.



Mewa śmieszka – najpospolitsza z mew spotykanych na Dunajcu, pojawia się także w dolinie Białej.



Nurogęś przystępuje do lęgów nad Białą i Dunajcem.



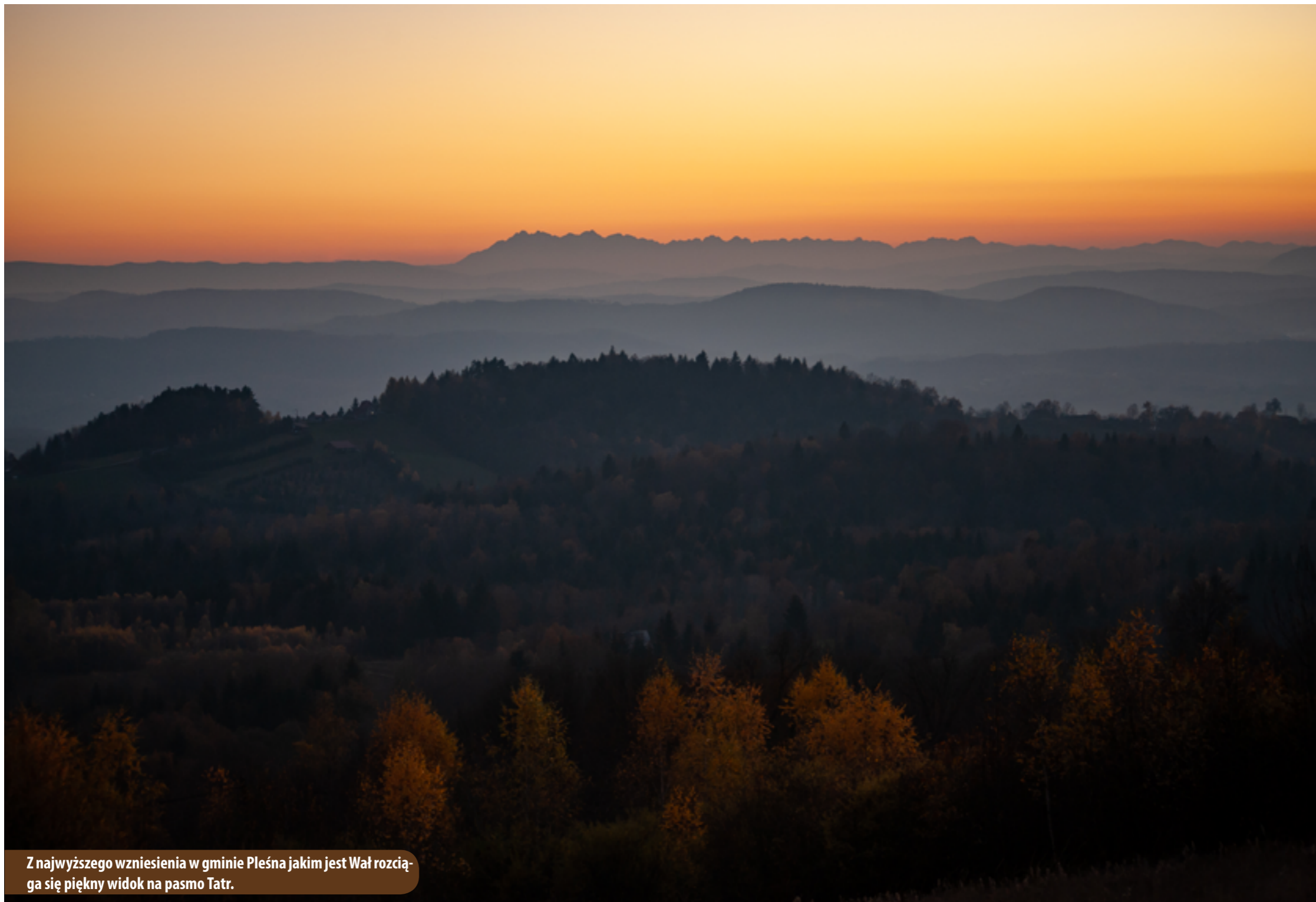
W sadach, parkach i ogrodach występuje kolorowa pleszka.

W bliskim sąsiedztwie człowieka również występują zwierzęta. W zagrodach osiedlają się wróble, mazurki, szpaki korzystające z wywieszanych budek lęgowych, sierpówki. Nerozerwalnie z wiejskim krajobrazem związany jest bocian biały, a także jaśkółki – dymówki gniazdujące wewnątrz budynków gospodarskich oraz oknówka, budująca gniazda na zewnątrz. W sąsiedztwie człowieka występuje także kopciuszek, którego samiec ma czarne upierzenie z rudym ogonem.

Wędrując przez gminę Pleśną warto zajrzeć na wschodni grzbiet szczytu Wał w Lichwinie, gdzie znajduje się nieczynne wyrobisko piaskowca i łupka, zwane „Kamieniołomem w Lichwinie”. Z kolei na południowym stoku wzniesienia Wał, na granicy Lichwina i Siemiechowa, znajduje się „Diabli kamień”, ostaniec przypominający grzyba, osiągający wysokość ok. 2 m.



Kamieniołom w Lichwinie.



Z najwyższego wzniesienia w gminie Pleśna jakim jest Wał rozciąga się piękny widok na pasmo Tatr.

W Dąbrówce Szczepanowskiej postawiono wieżę widokową, z której podziwiać można rozległe panoramy na dolinę Dunajca, miasto Tarnów, Wojnicz, wzgórze Beskidu Sądeckiego, a przy sprzyjającej widoczności, także Tatry.

W Pleśnej, w „Uroczysku Pleśnianki” poprowadzona została ścieżka edukacyjno-przyrodnicza. Prowadzi ona przez las, ma długość ok. 1,5 km. Dominują tu lasy liściaste, grabowo-lipowe, z grabem, brzozą, dębem, lipą i bukiem. Ten niewielki, ale bardzo urozmaicony kompleks leśny, pełni rolę ochronną dla Pleśnej. Chroni okolice przed silnymi wiatrami, zatrzymuje wodę opadową. W drzewostanie nie brakuje okazałych, wiekowych drzew. Wiosną w uroczysku zakwitają zawilec gajowy, korycz pełna, miodunka ćma, łuskiewnik różowy, ziarnopłon wiosenny, fiołek leśny. W runie występuje także kopytnik pospolity, liczne są tu także okazy bluszczu pospolitego.



Uroczysko Pleśnianki – obszar leśny w Pleśnej, gdzie wytyczona została ścieżka edukacyjno – przyrodnicza.



W Uroczysku Pleśnianki liczne są wiekowe drzewa.



Jeden z wiekowych okazów.

Przemierzając dalej ścieżkę edukacyjną, możemy podziwiać kolejne typy lasu m.in. fragmenty buczyny karpackiej. W przeciwieństwie do lasów grądowych, buczyna rośnie na glebach płytkich, kamienistych. Zanim rozwiną się liście buków, w lesie obficie kwitną żywiec gruczołowaty, zdrojówka rutewkowata, zawilce i inne.

Naturalnie ten leśny obszar jest miejscem występowania wielu gatunków ptaków, czasem zagląda tu sarna czy lis. Na dnie lasu spotkać można żabę trawną, ropuchę zwyczajną, beznogą jaszczurkę – padalca, zaskrońca czy kolorową salamandrę plamistą.



Zalesione wzgórza nad Dunajcem w okolicach Janowic.



Wschodzi słońce nad Wzgórzem Melsztyńskim z odbudowanym zamkiem.

Gmina Zakliczyn

Gmina Zakliczyn to największa gmina w powiecie tarnowskim. Zajmuje powierzchnię 123 km², liczy 24 miejscowości. Szczególnie cenne pod względem przyrodniczym tereny, to dolina przepływającego przez gminę Dunajca oraz duże obszary leśne

w pasmach Mogiły czy Rosulca wokół Jamnej. Interesujące są również strome zalesione stoki opadające ku Dunajcowi - Wzgórze Melsztyńskiego z odbudowanym zamkiem z XIV wieku.



Widok na dolinę Dunajca ze Wzgórze Melsztyńskiego.

W południowej części gminy Zakliczyn, we wsi Bieśnik, utworzony został w 1998 r. rezerwat leśny „Styr”, o statusie rezerwatu częściowego. Jest on zlokalizowany na terenie Ciężkowicko-Rożnowskiego Parku Krajobrazowego. Celem ochrony w rezerwacie jest zachowanie w naturalnym stanie leśnych zbiorowisk typowych dla Pogórza Karpackiego. Wzniesienie „Styr” (460 m n.p.m.) jest wyraźnie izolowaną górą, o kulminacji w formie owalnego stożka, wzniesionego o prawie 60 m ponad najbliższe otoczenie.



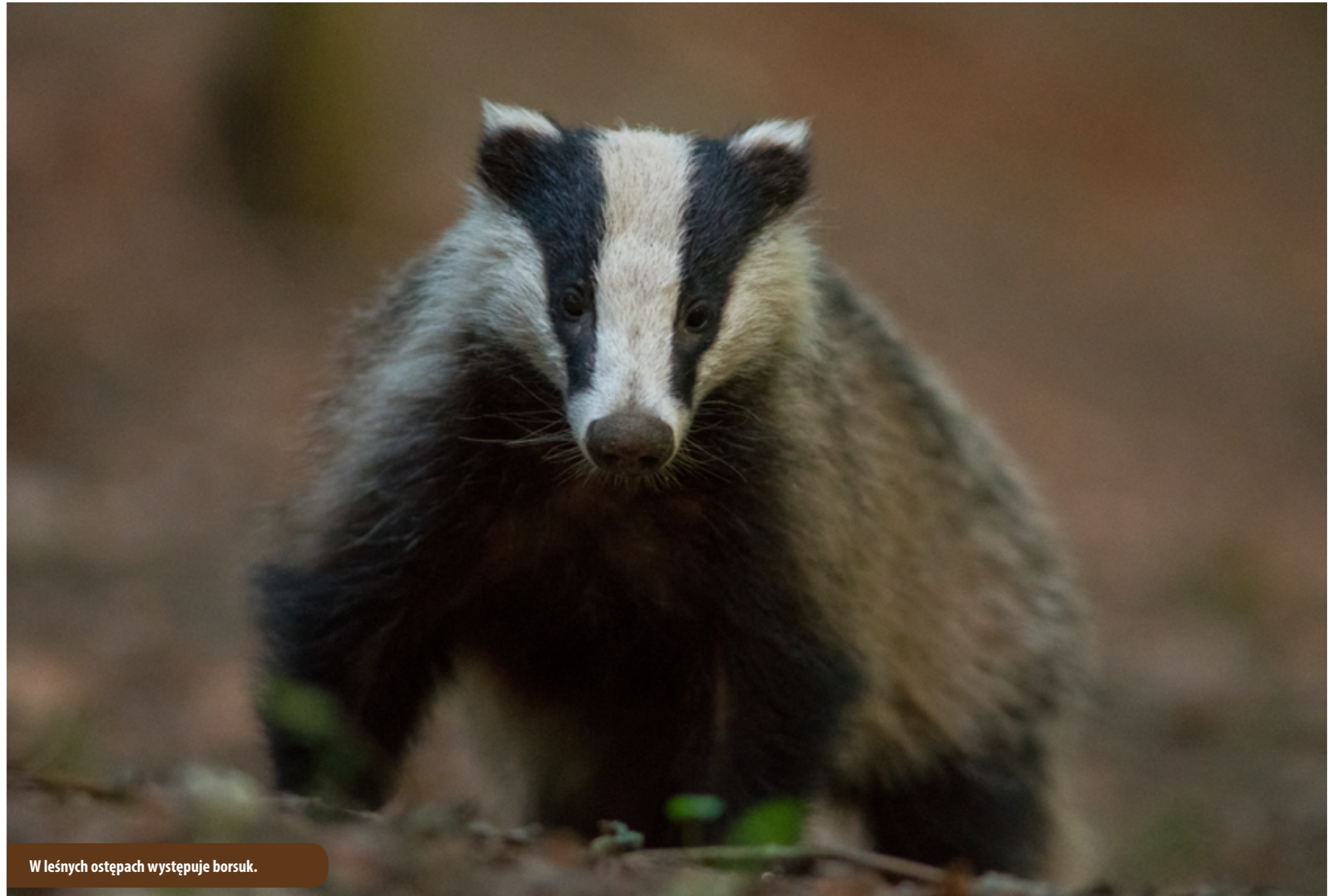
Rezerwat Styr w Bieśniku utworzony został w celu ochrony fragmentu karpackiego lasu.



W rezerwacie Styr.

Na zachodnim krańcu rezerwatu znajduje się pozostałość po dawnym kamieniołomie. Nieczynny kamieniołom jest zimowiskiem dwóch rzadko spotykanych nietoperzy – nocka dużego i podkowca małego. Przez teren rezerwatu prowadzi ścieżka edukacyjna. Obszar rezerwatu obejmuje większą część góry Styr oraz północne stoki sąsiadującego wzniesienia. Pośród leśnych zbiorowisk wyróżnia się grąd subkontynentalny, żyzną buczynę karpaczką, kwaśną buczynę górską oraz kontynentalny bór mieszany.

Świat zwierząt w rezerwacie jest typowo dla zalesionych obszarów pogórza. Występuje tu jeleni, sarna, dzik, borsuk, lis, kuna leśna, wiewiórka, popielica, orzesznica. Z ptaków obok licznych przedstawicieli drobnych ptaków śpiewających, na uwagę zasługuje puszczyk uralski, puszczyk zwyczajny, sóweczka, bocian czarny, kruk, dzięcioł czarny, słonka i wiele innych.



W leśnych ostępach występuje borsuk.



Lis występuje powszechnie w lasach, zagajnikach, w nadrzecznych zaroślach.



W deszczowe dni i nocą z kryjówek wychodzą salamandry.

Z chronionych roślin warto wymienić wawrzynka wilczyko, parzydło leśne, skrzyp olbrzymi, pióropusznika strusiego, kruszczyka szerokolistnego, naparstnicę zwyczajną, buławnika mieczolistnego, podrzenia żebrowca, widłaka jałowcowatego, gnieźnika leśnego i inne.

Płazy reprezentowane są m.in. przez kumaka górskiego, żabę trawną, ropuchę szarą i rzadko spotykaną ropuchę zieloną. Występuje tu także salamandra plamista. Z gadów warto wymienić padalca, zaskrońca zwyczajnego, żmiję zygzakowatą oraz pospolite jaszczurki.



Ornitologiczny rarytas – rybitwa białoczarna gniazduje na kamienistych wysepkach w nurcie rzeki.

W lasach pasma Mogiły oraz rozległych terenów leśnych wokół Jamnej, coraz częściej widywane są wilki.

Niezwykłym bogactwem przyrodniczym wyróżnia się dolina najpiękniejszej górskiej rzeki – Dunajca, przepływającego przez gminę Zakliczyn. Nad rzeką żyją rzadko spotykane wydry i bardzo liczne bobry. Liczne jest najróżniejsze ptactwo związane ze środowiskiem wodnym. Zimą na rzece przebywają krzyżówki, łabędzie, kormorany, nurogęsi, gągoły, bielaczki; coraz częściej zimują na Dunajcu czaple białe i siwe. Wiosną na kamienistych wyspach zatrzymują się wędrowne bataliony, biegusy, kilka gatunków brodzieńców. Strome brzegi, których nie brakuje na Dunajcu, są miejscem lęgów jaskółek brzegówek oraz kolorowego zimorodka. Sporadycznie do lęgów w dolinie Dunajca przystępuje żółta – najbarwniejszy z krajowych ptaków. Rozległe kamieniste wyspy są miejscem odpoczynku, a niekiedy i lęgu kilku gatunków mew: śmieszki, mewa siwej, mewa białogłowa. Występuje tam również rzadko spotykana rybitwa białoczarna. Towarzyszy jej sieweczka rzeczna, gniazdująca w identycznym biotopie. W płytkich zakolach Dunajca żerują wspomniane czaple i bocian czarny. W czasie sezonowych wędrówek pojawia się tu niekiedy tajemniczy ślepowron. Na poźwirowych stawach, licznych w dolinie Dunajca, występuje kokoszka wodna i bączek.

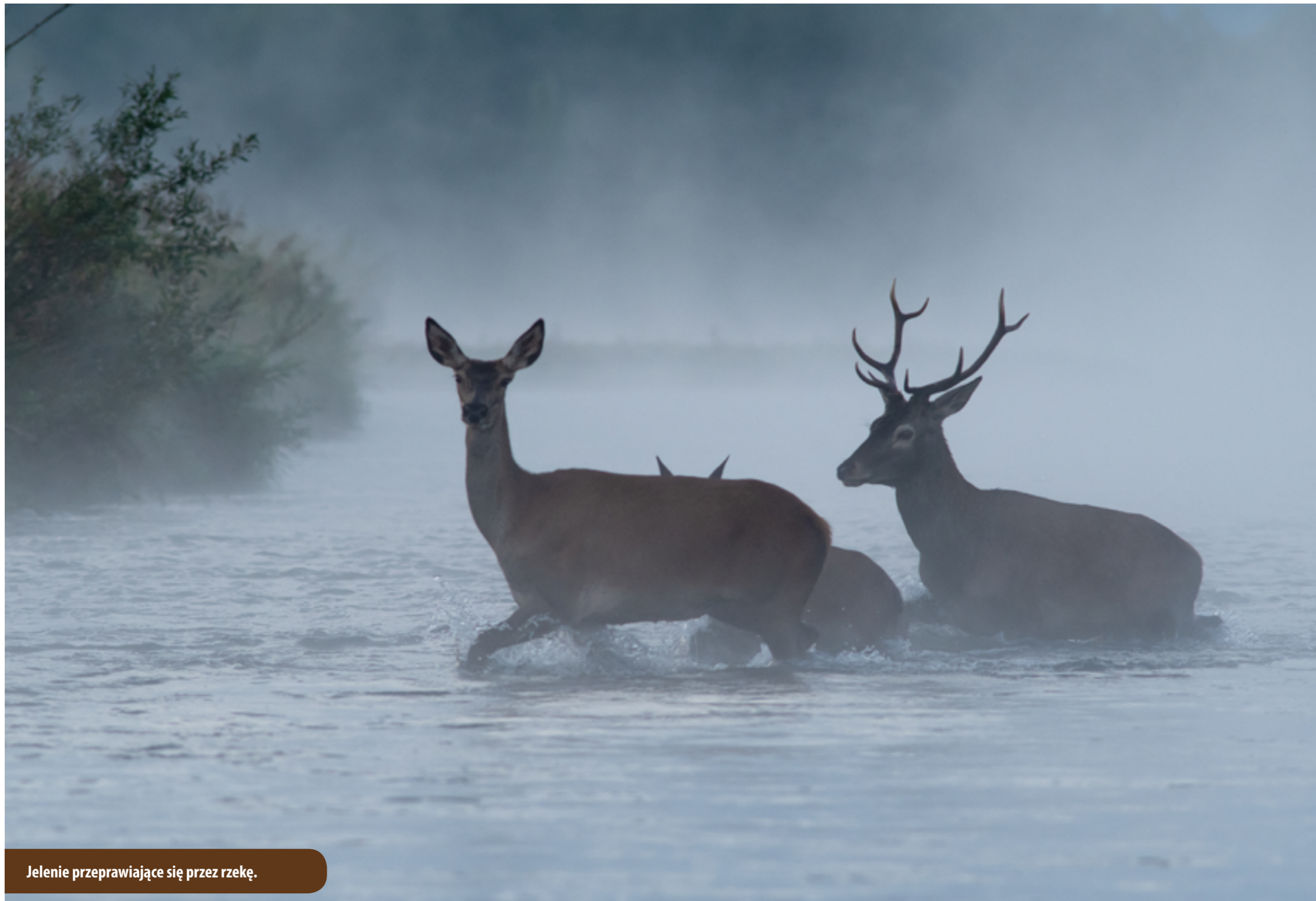
Szczególnie w okresie zimy nad rzeką zauważyć można okazałą sylwetkę największego spośród krajowych drapieżników – bielika. W czasie sezonowych wędrówek zaobserwować można również rybołowa, a prawdziwym ornitologicznym rarytasem jest okazały gadożer, który także sporadycznie zalatyje w te okolice. Nad rzeką widywany był również, występujący głównie w Karpatach, orzeł przedni.

W zaroślach i zadrzewieniach nadrzecznych występują potrzos, słowik podróżniczek, usłyszeć można również delikatny głos remiza, a w majowe wieczory nad rzeką śpiewają słowiki. Występują tam ponadto m.in. cierniówka, pokrzewka czarnołbista, rokitniczka, łożówka, strumieniówka, dziwonina, świerszczak, turkawka, kukułka, wilga, dzięcioł zielony.

Na łąkach w dolinie rzeki tu i ówdzie zauważyć można kwitnące wiosną storczyki szerokolistne.



Zimą nad Dunajcem spotkać można kocujące bieliki.



Jelenie przepływające się przez rzekę.

Jesienią rozległe zarośla wierzbowe w dolinie rzeki rozbrzmiewają odgłosami rykowiska jeleni. Te piękne, duże zwierzęta schodzą na czas rykowiska z okolicznych lasów. Niedostępne zarośla są areną rykowiska, a pobliskie pola uprawne, są bazą żerową, z której jelenie korzystają pod osłoną nocy. W okresie rykowiska zwierzęta są pobudzone, jelenie byki podążają za łaniami i wówczas jest szansa na spotkanie zwierząt jak przepływają się przez rzekę.

W nadwodnych zaroślach szukają schronienia także dziki, które podobnie jak jelenie, wychodzą nocą na okoliczne pola uprawne, by się posilić. Z osłony rozległych zarośli wierzbowych korzystają także pospolite sarny, a nadbrzeżne tereny w poszukiwaniu pokarmu penetrują borsuk, lis oraz jenot.



W nadrzecznej gęstwinie schronienia szukają także dziki.

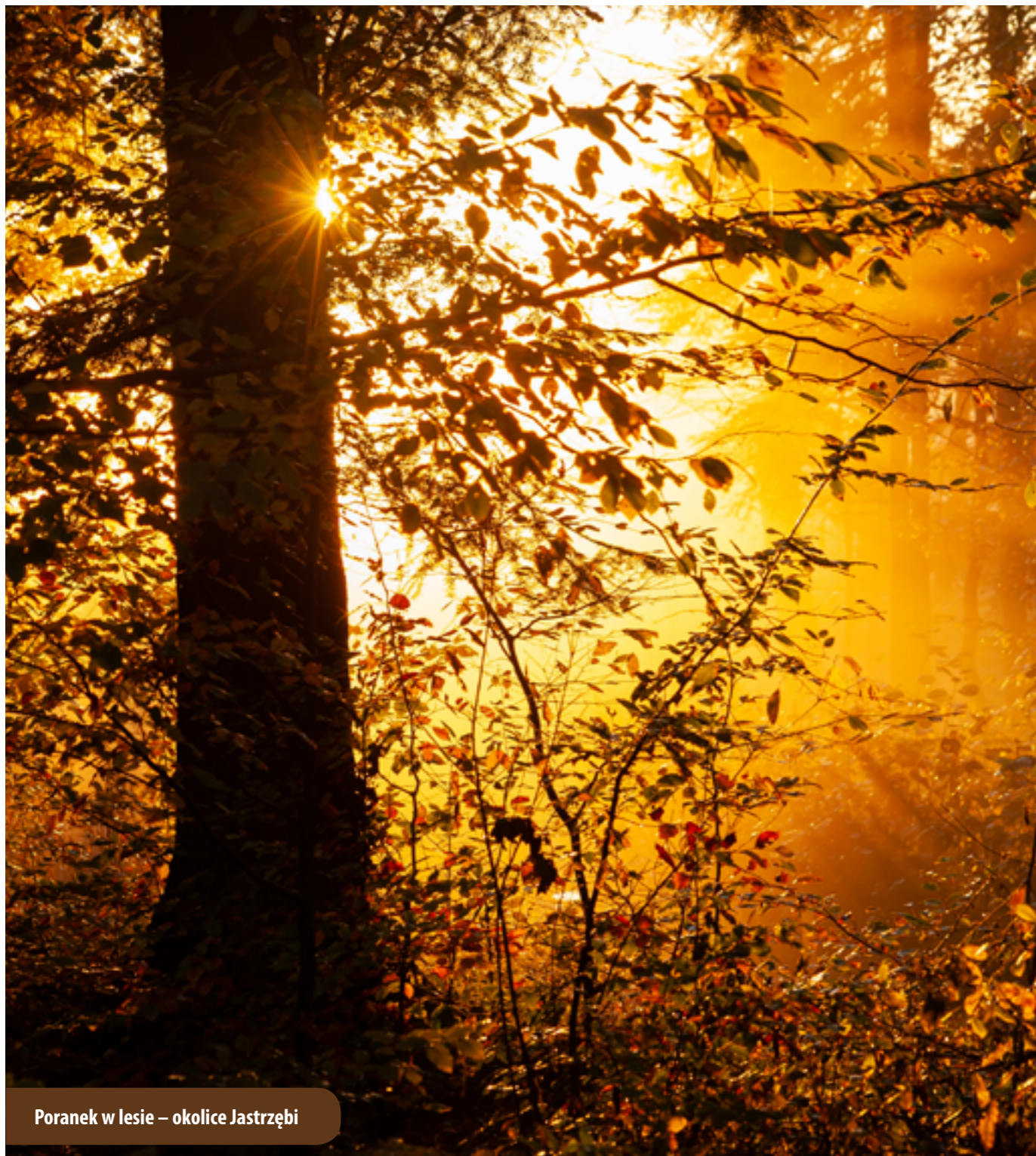


Malowniczy wodospad – pomnik przyrody
na potoku Rudzianka w Rudzie Kameralnej.

Dunajec obfituje w ryby. Rzeka w okolicach Zakliczyna uznawana jest za jedno z najlepszych łowisk brzan i świnek. A wody Dunajca są pełne także innych gatunków. Występują tam m.in. kleń, boleń, certa, leszcz, sandacz, szczupak, głowacica.

Dolina Dunajca chroniona jest w ramach sieci Natura 2000 jako specjalny obszar siedlisk m.in. ze względu na występowanie niektórych gatunków ryb (brzanka, głowacz białopłetwy).

W Rudzie Kameralnej, na potoku Rudzianka, zlokalizowany jest malowniczy wodospad, mający status pomnika przyrody.



Poranek w lesie – okolice Jastrzębi

Gmina Ciężkowice

Leżąca nad doliną rzeki Białej gmina Ciężkowice składa się z 13 miejscowości zajmujących obszar 103 km kw. Gmina ma charakter turystyczny, o którym decydują walory krajobrazowe, jak i kulturowe.

Bez wątplenia największą atrakcją przyrodniczą gminy Ciężkowice jest rezerwat przyrody nieożywionej – „Skamieniałe Miasto” odwiedzane szczególnie w weekendy przez tłumy turystów.



W Ciężkowicko-Roznowskim Parku Krajobrazowym

Początkowo w roku 1931 „Skamieniałe Miasto” było objęte ochroną jako zabytek przyrody. W roku 1974 nadano mu status rezerwatu przyrody nieożywionej. Rezerwat o powierzchni 15 ha zlokalizowany jest na skraju Ciężkowic, a głównym celem ochrony są malownicze skałki zbudowane z piaskowca ciężkowickiego, z których najsłynniejsza – „Czarownica” zlokalizowana jest tuż przy trasie Tarnów – Krynica. Skałki posiadają oryginalny wygląd, jak i nazwy. Obok wspomnianej „Czarownicy” w rezerwacie zobaczymy także „Cygankę”, „Warownię Górną” i „Warownię Dolną”, „Ratusz”, „Piramidy”, „Grupę Borsuka”, „Bastwę Paderewskiego”, „Grunwald”, „Orla”, „Pustelnię”, „Grzybka” i „Skałkę z Krzyżem”.

Ponadto rezerwat jest miejscem występowania nietoperzy, które hibernują w niewielkich jaskiniach na terenie „Skamieniałego Miasta”. Są to m.in. podkowiec mały, nocek duży, gacek brunatny, nocek Natterera – najliczniejszy z nietoperzy, spotykany m.in. pod „Jaskinią Skamieniałą”. W wyższych partiach lasu poluje mopek; mroczki i borowce preferują otwartą przestrzeń przyleśnych łąk i pól.



Skamieniałe Miasto – Warownie.



Widok na wzgórze Skamieniałego Miasta i dolinę Białej w Ciężkowicach.



Spotkanie z rogaczem – samcem sarny.

W rezerwacie występują pospolite sarny, zające, lisy i borsuki. Spotkać tu można również zwinną łasicę lub bardzo podobnego gronostaja, którego sierść zimą jest biała. Występuje tu również kuna leśna, wiewiórka, popielica.

W „Skamieniałym Mieście” liczne są ptaki, szczególnie drobne ptaki śpiewające: zięby, sikory, rudziki, drozdy, muchołówki, pokrzewki, kowaliki, raniuszki. Spotkać tu można również barwną sójkę, żółto-czarną wilgę czy grubodzioba. Drzewostany rezerwatu tworzone przede wszystkim przez sosnę, jodłę z domieszką brzozy, dębu, grabu zamieszkują także dzięcioły. Widywane są tu dzięcioł czarny, dzięcioł zielony, dzięcioł duży oraz dzięciołek. Zalutują na teren rezerwatu drapieżne – pospolity myszołów, jastrząb oraz jego mniejszy kuzyn – krogulec.



W lasach w okolicy Jastrzębi występuje...
jastrząb gołębiarz.



Na przyleśnych łąkach późną wiosną zakwita mieczyk dachówkowaty

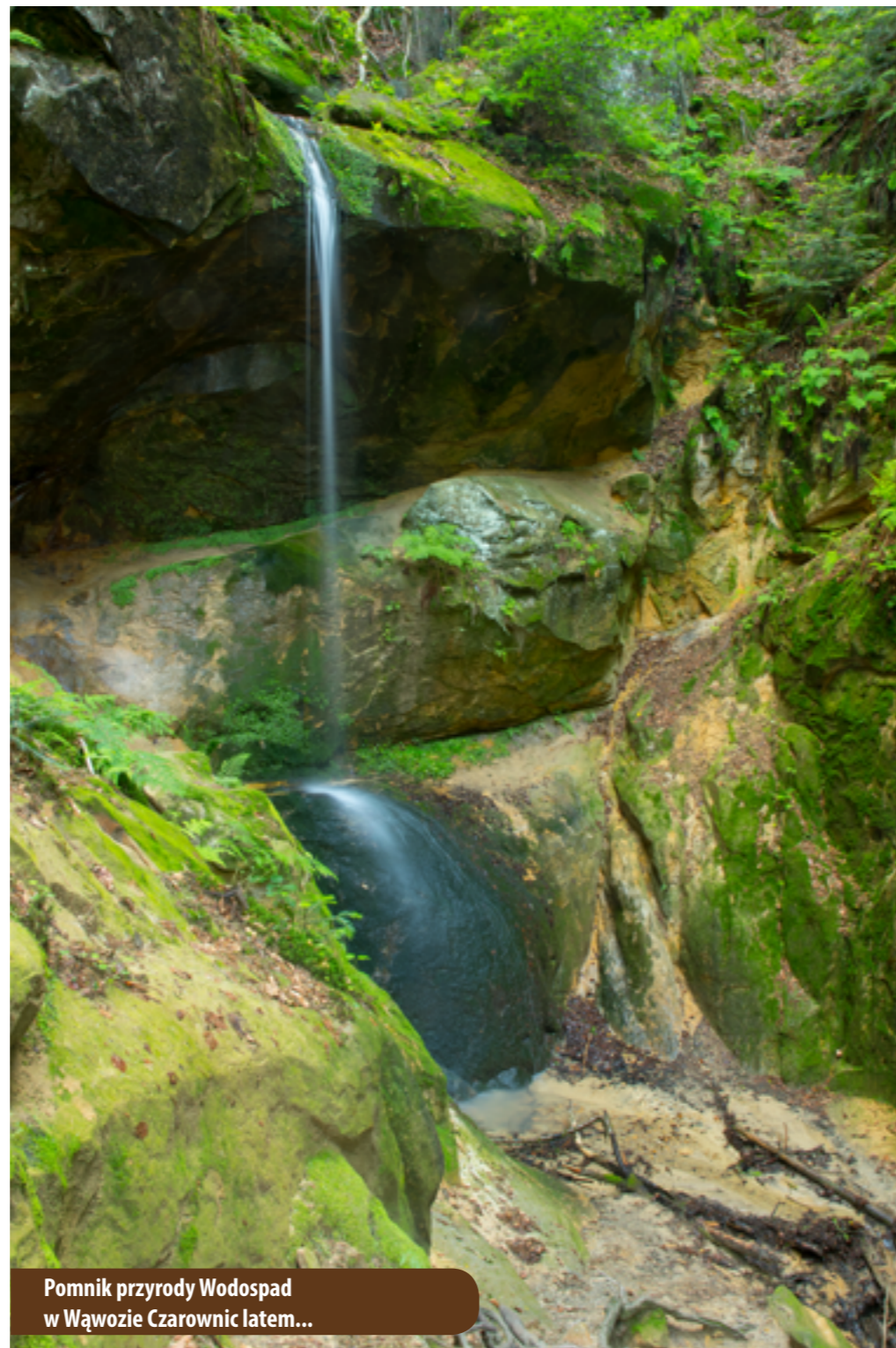


Storczyk szerokolistny występuje na łąkach Pogórza Ciężkowickiego.

Bogaty jest również świat roślin rezerwatu. Stwierdzono tu występowanie 124 gatunków roślin naczyniowych. Są to m.in. takie gatunki jak zawilec, konwalijka dwulistna, pszeniec zwyczajny, borówka czarna, wiechlina gajowa, kopytnik pospolity, bluszcz pospolity, kruszyna pospolita, podrzeń żebrowiec, paprotka zwyczajna. W rezerwacie występują także gatunki górskie, do których zalicza się m.in. parzydło leśne, zachyłkę trójkątną, goryczkę trojeściową, cebulicę dwulistną czy starca gajowego. Ciekawostką jest występowanie podlegających ochronie widłaków: jałowcowatego, goździstego oraz wrońca. Ponadto występują tu również storczyki: plamisty, szerokolistny, podkolan biały oraz gnieźnik leśny. Wiosną w rezerwacie kwitną m.in. zawilce i miodunki.

Bogato reprezentowany jest również świat motyli w rezerwacie. Spotyka się m.in. chronione gatunki takie jak paź królowej, paź żeglarz, czerwонецzyk nieparek, niestrzęp głogowiec. Przy odrobinie szczęścia istnieje szansa na spotkanie mieniaków – stróżnika i tęczowca.

W niedalekim sąsiedztwie rezerwatu zlokalizowany jest „Wąwóz Czarownic” z wodospadem. Wąwóz ma głębokość 15-25 m i długość ok. 75 m. Dno wąwozu jest wąskie z licznymi progami skalnymi, zamknięte kaskadą wodną ok. 10 m wysokości. Zimą zamarzająca woda potoku tworzy fantazyjną lodową formę.



Pomnik przyrody Wodospad
w Wąwozie Czarownic latem...



... i zimą, gdy mróz tworzy niezwykle
formy lodowe

Bogata i różnorodną reprezentację w rezerwacie „Skamieniałe Miasto” mają porosty. Stwierdzono ich tu aż 83 gatunki. 15 z nich to gatunki wpisane do „Polskiej czerwonej listy porostów zagrożonych”.

Dużym bogactwem przyrodniczym odznacza się przepływająca przez gminę Ciężkowice rzeka Biała będąca cennym korytarzem ekologicznym, włączona w sieć ochrony Natura 2000. Rzeka jest miejscem występowania 21 gatunków ryb (m.in. boleń, brzanka, strzebla potokowa, śliz, piekielnica, lipień, świnka, pstrąg, certa). Ponadto spotyka się tu kilka gatunków, dla których w głównej mierze rzeka została objęta ochroną w ramach sieci Natura 2000. To łosoś atlantycki, głowacz białopłetwy, minóg strumieniowy oraz gatunek płaza – kumak górski. Ciekawostką jest także występowanie pasożytującego na skrzelach ryb gatunku małży – skójki gruboskorupowej.

Z doliną rzeki związana jest bardzo liczna grupa ptaków. Na rzece spotkać można przelotne mewy, pospolite kaczki krzyżówki i tracze nurogęsi, wyprawiające lęgi w dolinie rzeki. Zimą spotkać można kormorany, a nawet okazałe łabędzie. W korycie rzeki polują na ryby czaple siwe, zagląda tu także związany z zagrodami wiejskimi bocian biały, a nawet jego rzadko spotykany kuzyn – bocian czarny. W czasie sezonowych wędrówek zagląda tu czasem ślepowron. W stromych brzegach rzeki lęgowe noriki kopie kolorowy zimorodek. Na kamienistych wysepkach żerują pliszki siwe, żółte i górskie. Spotkać tu można także bodźca piskliwego. Zagląda tu również brodziec samotny, zwany także stalugwą. Pola i łąki w dolinie Białej zamieszkuje liczny tu bażant. Ciekawym gatunkiem jest także prowadzący skryty tryb życia derkacz. Bardzo trudno go zobaczyć, za to jego donośny, charakterystyczny głos, jest nie do pomylenia z żadnym innym ptasim głosem. Tu i ówdzie wśród pól i łąk usłyszeć można latem nawoływanie przepiórki. W majowe noce, z nadrzecznych zarośli dobiega śpiew słowika. Występują tam również trznadel, potrzos, dziwonka, kłaskawka,



Na kamienistych wysepkach w nurcie Białej gniazduje sieweczka rzeczna.



Ślady obecności bobra zaobserwować możemy nad Białą niemal co krok.

wilga. Wysokie drzewa rosnące w pobliżu rzeki, to ulubione punkty obserwacyjne drapieżnego myszołowa. Poluje on głównie na drobne gryzonie. O zmierzchu i w nocy na łów wyrusza występująca w dolinie rzeki Białej sowa uszata.

Z czworonogów występujących nad rzeką na szczególną uwagę zasługuje rzadko spotykana wydra oraz wciąż zwiększający swoją liczebność bóbr. Ślady obecności tego wodnego inżyniera spotkać można niemal co krok. Są to tamy na strumieniach, dopływach rzeki, nory w brzegach Białej czy charakterystyczny stożkowe kikuty powalonych drzew i ogryzione z kory mniejsze i większe gałęzie.

Odwiedzając przyrodnicze atrakcje gminy Ciężkowice, warto zajrzeć do Ostruszy, gdzie zlokalizowany jest okazały kamieniołom, będący pomnikiem przyrody. W przeszłości wydobywany był tu na użytek lokalny, piaskowiec ciężkowicki. Długość wyrobiska to ok. 100 m, wysokość do ok. 20 m.

Niezwykle ciekawą formą skalną jest także kolejny pomnik przyrody „Diabie boisko” w Pławnej. Jedną z legend głosi, że skała ta to wrota do diabelskiej siedziby, gdzie diabły wypoczywały i oddawały się niecznym rozrywkom.

Kolejną interesującą wychodnią skalną, będącą pomnikiem przyrody, to skała „Wieprzek” w Siekierczynie. Zbudowana z piaskowca ciężkowickiego, ma ok. 50 m długości i do 9 m wysokości. Skała rozdzielona jest na trzy części. Jej szczyt porasta sosna, borówki oraz paprocie.

Jeszcze do niedawna podziwiać można było 500-letnią lipę będącą pomnikiem przyrody, rosnącą na najwyższym wzniesieniu w Falkowej, której obwód sięgał 5,85 m. Według podań, pod lipą odpoczywał Jan III Sobieski wraz ze swoim wojskiem, gdy wracał spod Wiednia. Niestety sędziwe drzewo nie oparło się wichurze. W czasie jednej z niedawnych nawałnic zostało powalone przez szalejący żywioł.

Duże obszary leśne w rejonie Jastrzębi odwiedzają wilki, sporadycznie zagląda tu również ryś. Ciekawostką jest także występowanie w okolicach Ciężkowic rzadko spotykanego w kraju węża – gniewosza plamistego.

W Ciężkowicach na turystów czekają również inne atrakcje: nowoczesne Muzeum Przyrodnicze im. Krystyny i Włodzimierz Tomków, Małopolski Ośrodek Edukacji Ekologicznej, park zdrojowy im. Zbigniewa Jurkiewicza, ścieżka w koronach drzew oraz wieża widokowa w Bruśniku.



Kamieniołom w Ostruszy – pomnik przyrody.



Malowniczy poranek na skraju lasu...

Zakończenie

Obszar działania Lokalnej Grupy Działania Dunajec-Biała (LGD), obejmujący gminy Ciężkowice, Pleśna, Wojnicz i Zakliczyn, stanowi jeden z najbardziej malowniczych regionów południowo-wschodniej Polski. Teren ten charakteryzuje się wyjątkową różnorodnością walorów przyrodniczych, które czynią go atrakcyjnym nie tylko dla mieszkańców, ale również dla turystów poszukujących kontaktu z naturą.

Roślinność tego regionu jest bogata i zróżnicowana, obejmując zarówno lasy liściaste, jak i mieszane. Szczególnie wartościowe są rezerваты przyrody, gdzie zachowane są fragmenty pierwotnych lasów, pełnych rzadkich gatunków roślin. W dolinach rzek Dunajec i Biała można podziwiać bogate łąki oraz zarośla nadrzeczne, które stanowią ostoje dla wielu gatunków flory, w tym licznych roślin chronionych.

Fauna obszaru LGD Dunajec-Biała jest również imponująca. W lasach i na polanach spotkać można liczne gatunki dzikich zwierząt, takie jak sarny, dziki czy lisy, a także rzadziej występujące jelenie i wilki. Szczególnie interesujące są ptaki, z których wiele jest związanych z terenami podmokłymi i nadrzeczными,

jak bocian biały czy zimorodek. Obecność licznych gatunków zwierząt świadczy o dobrym stanie środowiska naturalnego i niskim stopniu antropopresji.

Krajobrazy regionu to połączenie malowniczych dolin rzecznych, urozmaiconych pagórkami i wzgórzami, z których rozciągają się widoki na rozległe lasy i pola uprawne. Często elementem krajobrazu są także zabytkowe wioski i miasteczka, harmonijnie wpisujące się w otaczającą przyrodę. Szczególnie urzekające są rejonы Ciężkowicko-Rożnowskiego Parku Krajobrazowego, który oferuje spektakularne formy skalne, liczne źródła i wodospady, tworząc unikalny mikroklimat sprzyjający różnorodności biologicznej.

Podsumowując, obszar LGD Dunajec-Biała to miejsce o wyjątkowych walorach przyrodniczych, gdzie harmonijnie współistnieją bogata flora, różnorodna fauna oraz zapierające dech w piersiach krajobrazy. Jest to region, który warto odkrywać, doceniając jego naturalne piękno oraz dbałość o zachowanie przyrodniczego dziedzictwa dla przyszłych pokoleń.

Teksty i zdjęcia: Włodzimierz Stachoń